



# 高等职业教育质量年报

## (2025 年度)



2025 年 12 月

## 内容真实性责任声明

学校对 郑州医药健康职业学院 职业教育质量年度报告  
(2025 年度) 及相关附件的真实性、完整性和准确性负责。  
特此申明。

单位名称 (盖章)

法定代表人 (签字)



2025 年 12 月 30 日

# 郑州医药健康职业学院（2025年度） 职业教育质量年度报告公开形式

郑州医药健康职业学院高等职业教育质量年度报告（2025年度）已于2025年12月30日完成编制，经学校校领导及相关部门审核、修订，并形成正式公文，上报省教育厅，同时在学校官方网站对外公开。

公开形式：学校官方网站公开

网址：<https://www.zzyzyy.edu.cn/nshow.aspx?id=4939&cmenu=xxxw>

## 目 录

一、学校情况	1
1.1 学校概况	1
1.2 师资力量	2
1.3 招生结构	3
1.4 教学保障	5
二、人才培养	7
2.1 立德树人	7
2.2 学生情况	13
2.3 学生素质	14
2.4 在校体验	14
2.5 资助情况	15
2.6 就业质量	15
2.7 创新创业	16
2.8 技能竞赛	17
2.9 职业发展	18
三、教育教学	20
3.1 专业建设	21
3.2 课程建设	23
3.3 科研建设	24
3.4 教材建设	29
3.5 数字化教学资源建设	31
3.6 师资队伍建设	33
3.7 规范管理情况	42
3.8 校企双元育人	62
四、产教融合	65

---

4.1 校企合作 .....	65
4.2 学生实习情况 .....	67
4.3 产学研合作 .....	67
4.4 产教融合共同体 .....	70
五、国际合作 .....	76
六、文化传承 .....	81
6.1 校园文化 .....	81
6.2 岐黄文化 .....	86
七、服务贡献 .....	97
7.1 技能等级证书培训 .....	97
7.2 服务行业企业 .....	100
7.3 服务地方发展 .....	101
7.4 服务乡村振兴 .....	102
7.5 服务地方社区 .....	104
7.5 具有本校特色 .....	106
八、政策保障 .....	107
8.1 党建引领 .....	107
8.2 平安校园建设 .....	111
8.3 学校内部治理 .....	118
8.4 经费保障 .....	118
九、面临挑战 .....	119
9.1 生源结构影响 .....	119
9.2 师资队伍建设 .....	120
9.3 校企深度融合 .....	121

## 表目录

表 1 2025 年专任教师职称结构 .....	2
表 2 2025 年专任教师学历学位结构 .....	3
表 3 2025 年“双师型”教师情况 .....	3
表 4 学校毕业去向落实表 .....	16
表 5 2025 年度学生专业技能竞赛获奖情况一览表 .....	17
表 6 校院（企）合作单位统计表 .....	66
表 7 2025 年度技能证书统计 .....	98

## 图目录

图 1 2025 年招生计划完成图 .....	4
图 2 实验实训中心（部分） .....	7
图 3 主题升旗仪式 .....	8
图 4 “五四”青年节座谈会暨主题班会 .....	9
图 5 新生团支书主题培训及入团积极分子培训班 .....	10
图 6 大学生暑期“三下乡”“粮安先锋”社会实践团队 .....	11
图 7 实践团队向杏树岗社区居民普及粮食安全及粮食储存知识 .....	11
图 8 “百团大战”社团迎新现场及“郑”聚青春，“医”启新程迎新晚会 ..	12
图 9 “一二·九”运动红色接力跑比赛 .....	13
图 10 各学院在校生人数图 .....	14
图 11 获得第九届中国（国际）传感器创新创业大赛河南赛区一等奖 .....	17
图 12 2025 届毕业生双选会 .....	19
图 13 第三届全国大学生职业规划大赛校决赛 .....	20
图 14 学校微专业建设文件 .....	23
图 15 校企研发中心签约（部分） .....	25
图 16 加拿大皇家科学院、健康科学院双院士 Voon Wee Yong 作专题讲座 ...	26
图 17 信阳学院副校长王强教授作专题讲座 .....	27
图 18 学校获得河南省科普宣教基地 .....	27
图 19 河南省国情教育基地项目 .....	28
图 20 活页式教材 .....	31
图 21 虚拟仿真实验（训）室 .....	32
图 22 学校图书馆 .....	33
图 23 河南省双师培训（部分） .....	35
图 24 国家级教师培训 .....	36
图 25 “双师型”教师专业实践培训表（部分） .....	37

图 26 教师赴新华医院开展临床实践（部分） .....	38
图 27 学校第一届青蓝工程启动仪式 .....	39
图 28 河南省第二十九届教育教学信息化大赛获奖 .....	40
图 29 2025 年郑州地方高校第四届课程思政教学技能大展示活动中荣获二等奖	40
图 30 2025 年郑州地方高校第七届思想政治理论课教学技能大展示活动中荣获二 等奖 .....	41
图 31 2025 年度教学技能竞赛一等奖 .....	41
图 32 获第三届全国大学生职业规划大赛河南省赛课程教学赛道铜奖 .....	41
图 33 校级教案评比大赛 .....	42
图 34 学工部抖音号 .....	47
图 35 学工部公众号及视频号 .....	48
图 36 学校组织爱国主题教育班会 .....	50
图 37 2025 年河南省秋季开学思政第一课 .....	50
图 38 河南省高校民族宗教理论知识网络答题及“筑牢共同体，中华一家亲”主 题演讲、征文比赛 .....	51
图 39 “9·3”大阅兵观礼及感悟征集国防教育 .....	52
图 40 2025 级新生军训 .....	52
图 41 开展“铭记抗战历史，传承民族精神”主题观影教育活动 .....	53
图 42 开展参与“国防教育”主题系列活动 .....	54
图 43 开展参与“国防教育”主题系列活动 .....	55
图 44 2025 年辅导员系统化培训 .....	59
图 45 学子们开展劳动教育实践活动 .....	61
图 46 征兵宣讲 .....	61
图 47 学校与郑州澍青医专康复医院合作成立“中国特色学徒制康复治疗技术工 作室” .....	64
图 48 “索克健康管理班”“仲景后备店长班”冠名班 .....	65
图 49 校企合作签约（部分） .....	66
图 50 2025 年各学院实习生分布图 .....	67

图 51 人工智能+医养结合校企研发中心 .....	68
图 52 现代康复工程校企研发中心 .....	68
图 53 慢病综合管理校企研发中心 .....	69
图 54 现代康复技术校企研发中心 .....	69
图 55 学校与郑州郑州医美健康产业集团合作成立“人工智能+康复治疗校企研发中心” .....	70
图 56 全国数字中药行业产教融合共同体副理事长单位 .....	71
图 57 河南省社会办医协会医教研融合共同体 .....	73
图 58 登封市先进制造业开发区产教联合体 .....	75
图 59 泰国正大学院来访交流会 .....	77
图 60 蒙中国际大学来访交流会 .....	77
图 61 与泰国正大管理学院签署战略合作框架协议 .....	78
图 62 加拿大皇家科学院、健康科学院双院士 Voon Wee Yong 作专题讲座 ...	79
图 63 聘任泰国正大管理学院助理校长、EEC 校区校长陈慕为学校客座教授 ..	80
图 64 郑州医药健康职业学院校园文化体系 .....	81
图 65 构建校园文化全媒体传播矩阵 .....	82
图 66 校园八段锦、篮球、足球及啦啦操比赛 .....	83
图 67 郑州医药健康职业学院 2025 年毕业典礼、2025 年开学典礼及迎新晚会	84
图 68 郑州医药健康职业学院 2025 年 5.12 护士节活动 .....	85
图 69 参与合理用药咨询、健康监测、社区科普等志愿服务及爱心义诊志愿服务	86
图 70 参与敬老爱老志愿服务 .....	86
图 71 《黄帝内经》诵读 .....	87
图 72 郑州医药健康职业学院《岐黄大讲堂》 .....	87
图 73 中医药文化长廊 .....	88
图 74 中医药文化长廊 .....	89
图 75: 学校成功获批“河南省中药文化与康养科普宣教中心” .....	89
图 76 中药标本馆 .....	90
图 77 岐伯体育场 .....	91

图 78 岐黄郑医楼、岐黄论道亭 .....	91
图 79 “岐黄节令”专栏 .....	92
图 80 “妙悟岐黄小剧场”主题条漫 .....	92
图 81 中药版 Jellycat .....	93
图 81 “读经典、强实训”双轨并行 .....	93
图 82 “神农香包厂”非遗工坊与郑医文创 .....	95
图 83 岐黄学府·药食同源系列新中式茶饮产品 .....	95
图 84 《岐黄遗韵 古寺新章》微纪录片 .....	96
图 85 《银针里的传承》微纪录片 .....	97
图 86 2025 年度技能证书统计图 .....	99
图 87 我校承办省青联“学习贯彻党的二十届四中全会精神暨爱心义诊”活动	104
图 88 志愿服务社区 .....	105
图 89 2025 全校绿植种植量 .....	111
图 90 洗衣机与直饮水设备 .....	112
图 91 全年餐饮数据分析 .....	113
图 92 智能食品留样柜 .....	113
图 93 2024—2025 年安全经费投入对比表（单位：万元） .....	114
图 94 安保人员配置（部分） .....	114
图 95 消防疏散演练及消防安全讲座 .....	116
图 96 校园监控及人脸识别道闸 .....	117
图 97 郑州智慧反诈预警平台 .....	117
图 98 消防控制主机 .....	117

## 案例目录

案例 1: 学校组织爱国主题教育班会 .....	49
案例 2: 2025 年河南省秋季开学思政第一课 .....	50
案例 3: 河南省高校民族宗教理论知识网络答题及“筑牢共同体, 中华一家亲” 主题演讲、征文比赛 .....	50
案例 4: 组织“9·3”大阅兵观礼及感悟征集国防教育 .....	51
案例 5: 深化新生军训育人功能, 推动国防教育与训练深度融合 .....	52
案例 6: 开展“铭记抗战历史, 传承民族精神”主题观影教育活动 .....	52
案例 7: 依托线上平台拓展教育渠道, 组织参与“国防教育”主题系列活动 .	53
案例 8: 强化线上宣传引导, 营造国防教育浓厚氛围 .....	54
案例 9: 2025 年辅导员系统化培训 .....	58
案例 10: 党课又添新内容, 劳动课中树先锋 .....	60
案例 11: “索克健康管理班”“仲景后备店长班”冠名班 .....	64
案例 12: 郑州医药健康职业学院与康泰健美医疗科技(深圳)有限公司合作 “1.5+1.5”人才培养模式案例 .....	75
案例 13: 郑州医药健康职业学院与河南张仲景大药房股份有限公司联合培养“仲 景后备店长订单班”典型案例 .....	76
案例 14: 郑州医药健康职业学院与河南大参林连锁药店有限公司合作共建“郑医 大药房”典型案例 .....	76
案例 15: 以引智促合作—泰国正大管理学院交流合作实践 .....	80
案例 16: 链接国际学术前沿—加拿大双院士高端学术交流项目 .....	80
案例 17: 以专业对接为抓手—中蒙院校合作探索 .....	80
案例 18: 学校已成功获批河南省中药文化与康养科普宣教中心 .....	89
案例 19: “岐黄节令”专栏 .....	91
案例 20: “神农香包厂”非遗工坊与郑医文创 .....	94
案例 21: 发挥地方优势, 服务乡村振兴 .....	102

---

案例 22: 志愿服务社区, 微光点亮生活 ..... 105

## 前 言

高等职业教育质量年度报告是及时准确反映学校教育事业发展的综合文本，是学校把握职业教育发展形势、研究职业教育发展规律、制定学校专业建设发展策略的重要依据。学校根据教育部《关于做好中国职业教育质量报告（2025 年度）编制、发布和报送工作的通知》（教职成司函〔2025〕18 号）文件精神，全面梳理了学校围绕人才培养、教育教学、产教融合、国际合作、文化传承、政策保障、面临挑战等九个方面进行了系统分析，组织学校 26 个单位编写《郑州医药健康职业学院高等职业教育质量年度报告（2025 年度）》，向社会全面展示学校风貌、办学特色和人才培养工作年度成就，宣传办学理念和教育教学成果，广泛听取社会各方面特别是用人单位的意见和建议，不断改进教育教学工作，引导学校加强内涵建设和特色发展，保证学校人才培养质量的稳步提高，推进学校可持续发展。

本报告所依据的资料，主要有以下来源：校务公开材料；学校各部门年度总结、工作报告；郑州医药健康职业学院人才培养工作状态数据；郑州医药健康职业学院校园网；河南省普通高等学校毕业生就业管理系统；公开发布的第三方调研数据等。

今后，我们将不断强化产教融合与社会服务能力，不断优化质量年报的编写工作。通过提升数据统计的准确性与文字描述的深度，进一步丰富质量报告内涵，为学校各项事业的高质量发展提供有力支撑。

## 一、学校情况

### 1.1 学校概况

郑州医药健康职业学院是 2021 年经河南省人民政府批准、教育部备案一所全日制普通高等专科院校。学校计划投资 50 亿元，规划征地 3000 亩，规划建筑面积 70 万平方米，分三期建设完成。



学校秉承“医药润心 健康泽民”的办学理念，恪守“正医精技 岐黄行健”的校训。紧密围绕国家高质量发展战略和地方经济社会发展需求，不断拓展办学空间，初步确立了高等学历教育为主体、中等职业教育和继续教育为两翼的“一体两翼”办学格局，明确以服务大健康为引领，“医、药、康、护”为优势和特色，关联学科融合发展的新型职业大学的办学目标和定位。立足郑州、面向河南、辐射全国、走向世界，培养服务医药卫生健康一线的高技能型人才，努力建设高水平现代化职业大学。

学校现有校园占地 887 亩，建筑面积近 30 万平方米，含教学实训区、图书收藏区、学生宿舍区等，可满足 20000 名学生在校学习，目前在校生人数达 13000 余人。学校不断改善办学条件，建成护理、中医康复技能、临床医学、医学影像、口腔医学、药学中药等数十个设备先进、功能齐全

的实验实训中心。

学校目前设有医学技术学院、药学院、康养学院、护理学院、口腔学院、信息技术学院、马克思主义学院、基础医学院、体育艺术学院、继续教育学院、公共基础部、中专部等 12 个二级学院（部）。开设有护理、康复治疗技术、药学、医学检验技术、口腔医学技术等 45 个专业及方向。

学校将职业教育高质量发展与服务乡村振兴深度融合，以黄固寺现有的香包制作、舞龙、小吃街和农耕园为基底，大力推进以中草药观赏、保健食品研发、岐黄文化传承等为特色运营项目，在文化、产业、生态、人才等方面，形成长效稳定的乡村振兴服务体系，全面打造集“校区、园区、景区、社区”四区一体的新型职业大学，建设形成双融双促的乡村振兴校地命运共同体。在“十五五”时期，学校力争跨入河南省职业院校“双高”建设行列，建成省内高水平高等职业院校，并为升入本科院校打下坚实基础。

## 1.2 师资力量

### 1.2.1 职称结构

学校全面贯彻“人才强校”和“专家治校”的战略思想，学校共有专任教师 557 人，其中正高级职称 19 人；副高级职称教师 33 人，中级职称教师 52 人，副高级以上职务专任教师占专任教师的比例为 9.3%。聘任了郑州大学、河南大学、河南科技大学、河南中医药大学、河南师范大学、新乡医学院、郑州师范学院、洛阳理工学院等省内高校和医院的教授、专家 413 人为学校的兼职教师（见表 1）。

表 1 2025 年专任教师职称结构

专任教师数	职称
-------	----

	正高		副高		中级		初级及以下	
	人数	占比 (%)	人数	占比 (%)	人数	占比 (%)	人数	占比 (%)
557	19	3.4%	33	5.9%	52	9.3%	453	81.4%

### 1.2.2 学历学位结构

学校共有专任教师 557 人，其中博士 3 人，硕士 288 人，本科 266 人。具有研究生学位专任教师占专任教师的比例为 52.2%（见表 2）。

表 2 2025 年专任教师学历学位结构

专任教师数	学历学位					
	博士		硕士		本科	
	人数	占比 (%)	人数	占比 (%)	人数	占比 (%)
557	3	0.5%	288	51.7%	266	47.8%

### 1.2.3 “双师型”教师情况

学校共有专任教师 557 人，其中“双师型”教师 284 人，“双师型”教师占专任教师的比例为 51%。专业课教师 437 人，其中 215 人为“双师型”教师，“双师型”教师占专业课教师的比例为 49.2%（见表 3）。

表 3 2025 年“双师型”教师情况

人员类别		“双师型”教师	
名称	总人数	人数	占比 (%)
专任教师	557	284	51.0%
其中：专业课教师	437	215	49.2%

## 1.3 招生结构

### 1.3.1 专业介绍

学校积极构建“医药健康为核心、数字技术为支撑”的特色专业体系，聚焦大健康产业，开设专业 43 个，覆盖护理、药学、康养、医学技术等核心领域，精准匹配我省健康产业人才需求。同时紧扣数字经济浪潮，大

力发展计算机类专业，构建“软件开发 - 数据处理 - 智能医疗应用”的专业方向，实现医药健康与数字技术的跨界融合。

本年度不仅完成全部招生计划，更实现生源质量的实质性提升。相较往年，招生计划完成率稳定在 100%（见图 1），新生平均成绩有稳步增长。



图 1 2025 年招生计划完成图

### 1.3.2 分类生源结构

总体完成情况：2025 年度计划招生 5100 人，实际录取 5100 人，整体完成率达 100%，本年度面向全国 7 个省份招生，设置专业 41 个。按照招考批次计算，单招批次录取学生 2018 人，高招批次 1780 人，对口类考生 1302 人。按照学生类别其中普通类计划 5060 人，录取 5068 人，完成率 100.16%；体育类计划 40 人，录取 32 人，完成率 80%。

地域结构：省内录取 4998 人，占比 98%；省外录取 102 人，占比 2%。其中浙江、山东、安徽、贵州、陕西、河北 6 个省份录取位次创近两年新

高，核心生源地由传统周边省份向长三角区域拓展。

性别结构：整体性别比例为男生 34.18%、女生 65.82%。医药卫生类专业男生占比 33.43%，女生占比 66.57%；财经商贸大类女生占比 46.67%，男生占比 53.33%，符合学科专业特性与人才需求规律。

生源类型结构：中职类生源占比 40.78%，普通历史类生源占比 39.76%，普通物理类生源占比 18.37%，艺术体育类占比 0.73%，综合改革类占比 0.35%。

#### 1.4 教学保障

学校不断加大实验实训投入力度，先后建成有护理实训中心、中医康养技能实训中心、临床医学实训中心、医学影像实训中心、口腔医学教学实训中心、医学检验实训中心、基础医学实训中心、药学中药实训中心、模拟药店实训室、药膳实训室、中药标本馆、信息技术实训中心、市场营销实训中心等数十个设备先进、功能齐全的实验实训中心（见图 2）。







图 2 实验实训中心（部分）

## 二、人才培养

### 2.1 立德树人

学校始终聚焦立德树人根本任务，以理想信念教育为核心，以社会主义核心价值观为引领，以党建带团建为根本导向，通过常态化教育与重要

节点引导相结合，持续强化团员青年的理论武装与理想信念，将思想政治工作贯彻共青团工作全过程。

### 2.1.1 深化理论武装，实现常态覆盖

严格落实常态化教育机制，全年规范组织升旗仪式 10 次（见图 3），将仪式感转化为爱国情。深入推进青年大学生理论学习，实现全体团员 100% 学习率，推动党的创新理论入脑入心。召开 2025 年度团学干部工作会，团支部开展 22 次专题学习。



图 3 主题升旗仪式

### 2.1.2 强化节点引领，坚定青春志向

以国家公祭日、清明祭英烈等重大纪念日为契机，组织开展沉浸式爱国主义教育，引导青年缅怀革命先烈，传承红色基因，弘扬以爱国主义为核心的民族精神。于“五四”青年节之际召开专题座谈会（见图 4），举办“以青春之名 励青春之志”主题团课，激励广大青年牢记时代使命，将个人理想融入国家发展伟业。



图4 “五四”青年节座谈会暨主题班会

### 2.1.3 夯实组织根基，锻造骨干队伍

（一）严把“入口关”，确保团员发展质量。严格按照《郑州医药健康职业学院发展团员和团员教育管理工作实施办法》等文件要求，促进团支部工作制度化、规范化、高效化，加强学校团员和入团积极分子的先进性和荣誉感教育，全年共发展新团员 600 名，不仅注重发展数量，更严控发展质量，通过团课学习、社会实践、志愿服务等多维度考察入团积极分子的综合表现，圆满完成了入团积极分子培训班 8 节团课，并同期完成了入团志愿书填写、智慧团建系统录入、团费缴纳等工作。

（二）精准“提能力”，赋能基层团干队伍。针对 70 余名新生团支书经验不足的问题，实施了新生团支书能力提升专项培训（见图 5），聚焦基础团务、活动策划、群众工作方法、新媒体运用等内容，通过专题讲座、案例教学、经验分享等形式，快速提升其履职能力。

（三）以赛“促提升”，搭建骨干锤炼平台。举办了首届团干部素质能力大赛，将其打造为展示风采、交流互鉴、锤炼本领的高规格平台。大

赛涵盖党团理论知识测试、微团课讲授、主题团日活动策划、案例分析研讨等多个环节，全面考察团干部的政治理论素养、业务工作水平和解决实际问题的能力。经过院系初赛、复赛选拔，最终 22 名优秀团干部入围决赛，达到了以赛促学、以赛促练、以赛促建的显著效果，发掘和储备了一批团学工作骨干。



图 5 新生团支书主题培训及入团积极分子培训班

#### 2.1.4 突出实践砺行，拓展服务社会新路径

坚持以志愿服务品牌化、社会实践项目化为牵引，引导青年在深入基层、服务社会的生动实践中增长才干、奉献力量。

（一）弘扬志愿精神，深化品牌建设。持续开展“青春志愿行 奋进新征程”学雷锋志愿服务月活动。依托“12·5”国际志愿者日，组织学生前往敬老院等地开展敬老爱老服务，年度累计覆盖服务对象约 2 万余人次，使奉献、友爱、互助、进步的志愿精神深入人心。

（二）投身社会实践，助力成长成才。精心组织暑期“三下乡”社会实践活动（见图 6），重点打造了如“岐黄薪火，健行践远队”“粮安

先锋队”等特色实践团队（见图 7）。积极对接“向基层报道”“出彩中原”等实践平台，鼓励和引导青年学生深入乡村、社区一线，了解国情民情，运用所学知识服务地方发展，在社会大课堂中受教育、长才干、作贡献。



图 6 大学生暑期“三下乡”“粮安先锋”社会实践团队



图 7 实践团队向杏树岗社区居民普及粮食安全及粮食储存知识

### 2.1.5 深耕文化育人，营造向上向善新风尚

着力打造特色校园文化品牌，将中华优秀传统文化、革命文化、社会

主义先进文化融入各类活动，提升青年学生的文化自信与综合素养。

（一）传承文化精髓，坚定文化自信。成功举办第二届岐黄文化艺术节、黄帝内经经典诵读比赛（评选出 15 个优秀团队）等特色活动，以创新形式推动中医药文化在校园内的创造性转化与创新性发展，增强青年对民族文化的认同与自豪。组织开展“宪法主题歌曲传唱”活动，举办大学生禁毒主题艺术作品征集并推选优秀作品至省级参赛，以生动活泼的形式普及法律知识，提升学生的法治观念、安全意识和自我保护能力。

（二）打造精品活动，提升文化育人质量。在全校组织开展“郑”聚青春，“医”启新程迎新晚会、2025 年新生“岐黄学府擎新帆，青春奋楫第一程”开学典礼、“梦想启航 百团绽放”社团迎新活动（见图 8）、“一二·九”红色接力跑（见图 9）、绿植领养活动、辩论赛、篮球赛等大型校园文化活动，为学校青年提供了丰富多彩的校园文体艺术平台，丰富了校园文化生活。持续运营“郑医周末影院”，全年放映 15 场精选主题电影，覆盖观众 1000 余人次，充分发挥优秀影视作品以文化人、以美育人的独特功能。



图 8 “百团大战”社团迎新现场及“郑”聚青春，“医”启新程迎新晚会



图9 “一二·九”运动红色接力跑比赛

## 2.2 学生情况

2025 年，学校 2022 级毕业生 2248 人。在校生中 2023 级共 3842 人，2024 级共 4271 人，2025 级共 4339 人。护理学院 6008 人，康养学院 2205 人，口腔学院 850 人，体育艺术学院 29 人，信息技术学院 600 人，药学院 1549 人，医学技术学院 1210 人（见图 10）。

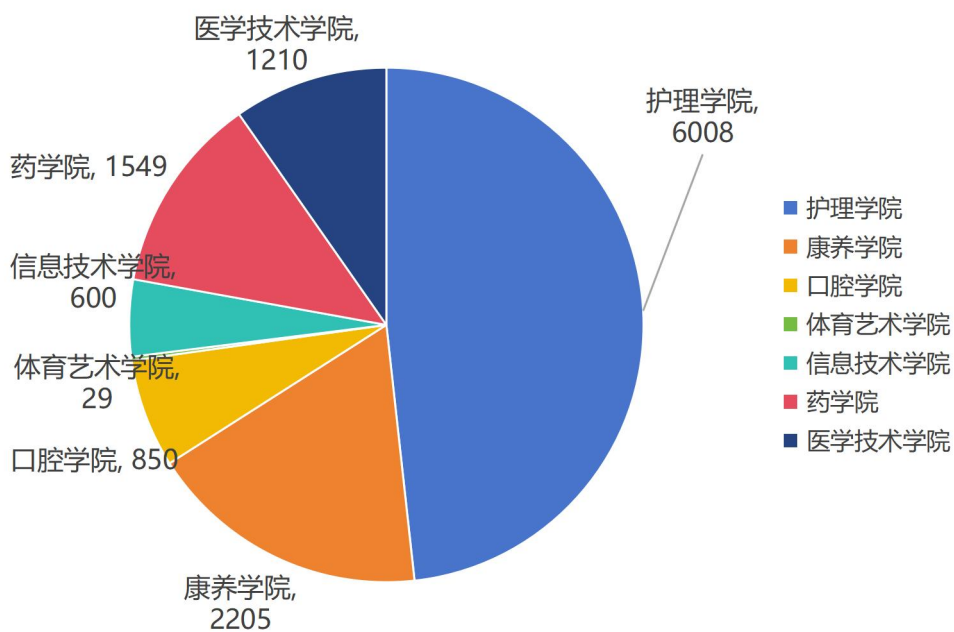


图 10 各学院在校生人数图

### 2.3 学生素质

大部分的学生有良好的思想道德素质，有正确的人生观和价值观，有健康向上的政治倾向，有正确的是非荣辱观，有明确的学习目的。在日常校园生活中，他们尊师重道，课堂上全神贯注地聆听教诲，课后积极与老师探讨学术问题，将尊重与求知融入每一次互动；走出校园，他们积极投身志愿服务；面对网络繁杂信息洪流，依然坚守底线，不信谣、不传谣，用理性思维甄别真伪，以自身言行汇聚社会正能量，切实展现新时代大学生该有的精神风貌。

### 2.4 在校体验

学校始终坚守严谨治学、精细育人的理念，全方位实施严格管理举措。一方面，构建科学合理的规章制度体系，从学生学业考核到日常行为规范，均做到有章可循，引导学生自律成长；另一方面，配备专业且负责的辅导员团队，时刻关注学生动态，及时给予关怀与引导，助力学生排忧解难。与此同时，学校精心营造浓厚且富有特色的校园文化，通过文化长廊、主题讲座、艺术展览等多元形式，让知识与艺术气息充盈校园各个角落，滋养学生心灵。

在此优良环境下，学生们在各个成长维度均收获满满、满意度颇高。在理论学习中，他们沉浸于知识的海洋，在课堂上与老师们思维碰撞，课后自主拓展阅读，扎实掌握专业基础知识；在专业学习中，依托学校优质的实践教学资源，积极参与项目实践，不断精进专业技能；在实习实训阶

段，学校百余家校企合作单位为学生提供大量优质实习岗位，使其得以将所学理论高效转化为实际操作能力，积累宝贵职场经验。在校园文化与社团活动方面，丰富多彩的社团涵盖学术、艺术、体育等诸多领域，学生们依据兴趣自由加入，尽情释放青春活力，拓展社交圈，提升综合素质。校园安全保障上，学校投入大量人力物力，从安保巡逻到设施维护，从食品安全把控到安全教育普及，全方位守护学生的安全，让学生安心学习生活。舒适的宿舍环境、便捷的校园服务设施等，也都让学生们真切感受到学校的用心，对校园生活各个环节由衷点赞，均非常满意。

### 2.5 资助情况

2025 年学校为 39 名新生办理“绿色通道”手续，缓交学费金额 46.8 万元，保障每位学生都能顺利入学。为 3 名家庭经济困难学生减免学费，减免金额共计 1.93 万元。2025 年评选出国家奖学金 6 人，发放资金 6 万元；国家励志奖学金 235 人，发放资金 141 万元；国家助学金 1967 人，发放资金 727.8 万元。2025 年生源地贷款学生 3258 人，贷款金额 5362.3 万元；高校助学贷款学生 6 人，贷款金额 9.65 万元。2025 年服兵役资助学生 100 人，资助金额共计 30.03 万元。其中在校生入伍 7 人，资助学费 13.64 万元；毕业生（翌年）入伍 73 人，资助学费 262.5 万元；退役入学学生 5 人，资助学费 5.86 万元；退役复学学生 15 人，资助学费 18.3000 万元。

### 2.6 就业质量

2025 年毕业人数 2248 人。其中，护理专业 1052 人、药学 202 人、药品经营与管理 32 人、药品生产技术 12 人、医学检验技术 394 人、食品

营养与健康 45 人，口腔医学技术专业 286 人，康复治疗技术专业 182 人、市场营销 14 人、大数据技术 43 人。截至 2025 年 10 月，累计落实毕业去向 1787 人次，毕业去向落实率为 79.49%。2025 届困难群体毕业生人数为 112 人，已落实毕业去向 99 人，毕业去向落实率为 88.39%（见表 4）。

表 4 学校毕业去向落实表

学院名称	项目	毕业人数	落实人数	落实率
信息技术学院	总人数	43	43	100%
	大数据技术	29	29	100%
	市场营销	14	14	100%
医学技术学院	总人数	439	353	80.41%
	医学检验技术	394	314	79.7%
	食品营养与健康	45	39	86.67%
口腔学院	总人数	286	236	82.52%
	口腔医学技术	286	236	82.52%
康养学院	总人数	182	144	79.12%
	康复治疗技术	182	144	79.12%
护理学院	总人数	1052	811	77.09%
	护理	1052	811	77.09%
药学院	总人数	246	200	81.3%
	药品经营与管理	32	28	87.5%
	药品生产技术	12	9	75%
	药学	202	163	80.69%
合计	/	2248	1787	79.49%

## 2.7 创新创业

学校多措并举，推动创新创业高质量发展。加强就业创业课程建设，学校积极组织学生参与高水平创新创业竞赛，“以赛促学、以赛促教、以赛促就”成效显著。获得第九届中国（国际）传感器创新创业大赛河南赛区一等奖（见图 11）、入围中国大学生“发明杯”创新创业大赛决赛。充分展示了学生良好的综合素质和生涯规划能力。

队伍 id 号	作品名称	所在单位	奖项
F250575	自动输液智控系统	商丘师范学院	一等奖
F250407	基于步进式光刻原理的生物三维微纳成型系统	郑州大学	一等奖
F250444	变电站高精度全景定位系统	河南工业大学	一等奖
F250615	沐城——基于 STM32 设计的道路智能喷洒系统	平顶山学院	一等奖
F250368	智巡网球收发一体机器人	郑州轻工业大学	一等奖
F250313	基于 STM32F407 的多感知融合尺桡骨康复系统	郑州轻工业大学	一等奖
F250157	基于多模态数据融合的云端帕金森病情实时检测系统	河南工业大学	一等奖
F250172	摔倒智检	河南工业大学	一等奖
F250278	基于 VSM 的高精密材料磁性测试系统研发	郑州大学	一等奖
F250567	多模态全域感知隧道监测系统	河南工业大学	一等奖
F250519	基于 IMU660RA 姿态传感器的平衡陀螺车模系统	新乡工程学院	一等奖
F250522	云椒蜂巢——esp32-s3 赋能的智能蜂箱	平顶山学院	一等奖
F250586	智柳守护	郑州医药健康职业学院	一等奖
F250311	柔性变焦液镜系统	河南工业大学	一等奖
F250238	“清泓智巡”——基于 W563 的自寻污自供水质监测船	郑州轻工业大学	一等奖
F250097	基于人机交互机器人的高精度探测装置	平顶山学院	一等奖

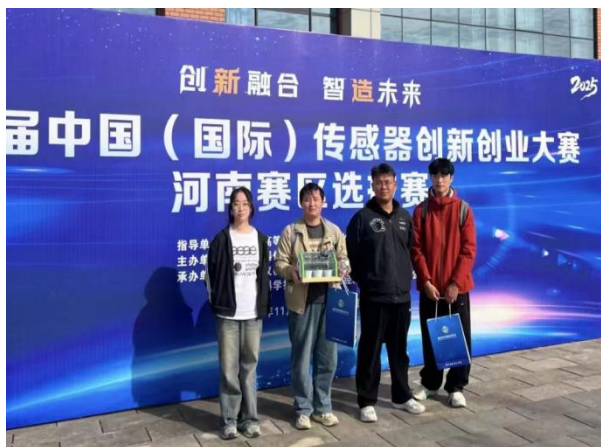


图 11 获得第九届中国（国际）传感器创新创业大赛河南赛区一等奖

## 2.8 技能竞赛

学校一贯重视学生专业技能培养，不仅鼓励各部院广泛开展专业技能竞赛，更常态化举办校级学生职业竞赛，在全校营造出勤练苦功、精研技能的浓厚氛围，既全面检验了学校专业建设与教学改革成效，也积极鼓励和大力支持学生走出校门、踊跃参与省及国家级专业技能竞赛（见表 5），以赛促学、以赛促练夯实人才培养质量。

表 5 2025 年度学生专业技能竞赛获奖情况一览表

序号	竞赛名称	级别	获奖情况
1	第九届中国（国际）传感器创新创业大赛河南省赛区	国家级	一等奖
2	中国学生体育联合会主办的 2025 年中国大学生街舞锦标赛	国家级	乙 A 组综合风格齐舞（大集体）全国冠军、乙 A 组综合风格齐舞（小集体）全国季军
3	中华口腔医学会高职高专口腔医学教育分会	国家级	一等奖
4	2025 年河南省康养行业职业技能竞赛	省级	优秀组织奖、一等奖、二等奖、三等奖
5	2025 年第六届河南省高校“赓续华夏文脉·唱响时代新篇”	省级	音频类三等奖、网络人气奖、推广新锐奖
7	河南省第三届校园电子虚拟射击锦标赛	省级	优秀组织奖、冠军、亚军、季军

7	河南省第六届康复医学相关专业学生技能竞赛	省级	优秀组织奖、三等奖、二等奖
8	第九届郑州地方高校职业技能竞赛	市级	团体三等奖
9	郑州市第一届药膳技能竞赛组织奖	市级	组织奖、团体三等奖

## 2.9 职业发展

（一）开展访企拓岗，落实校园招聘，拓宽就业途径。

深入实施“访企拓岗”：学校领导带头，全年走访用人单位 104 家。新开拓优质用人单位 30 家。打造校园招聘主渠道：举办春季大型双选会，以及“医药卫生类”等专场招聘会 30 余场。全年累计吸引 120 家用人单位进校，提供岗位 6000 余个。与重点医院、企业共建“院校合作班”“订单班”。在稳固传统医疗卫生就业市场的同时，大力开拓健康养老、母婴护理、医疗器械运维、健康管理等新兴领域的就业渠道，拓展学生职业发展空间。深化产教融合，共建产业学院，实现人才培养与岗位需求无缝对接。





图 12 2025 届毕业生双选会

(二) 以竞赛活动为载体，提高就业育人实践。

学校以组织开展“职业生涯规划月”活动为引领，相继举办了大学生职业生涯规划大赛校赛（见图 13）、就业创业指导教师教学技能大赛等活动，提高学生的职业规划能力，帮助学生树立正确的就业择业观。开展就业创业政策宣传周、职业生涯规划指导讲座等多项活动。结合就业指导 and 职业规划课程，从政策宣讲讲解、职业生涯、分享工作经验、分析行业发展趋势、简历撰写及求职技巧等内容，促使毕业生更清楚地认识到当前的就业形势，端正就业态度，进一步提高个人的就业竞争力，帮助毕业生做好个人职业发展和就业准备的规划。



图 13 第三届全国大学生职业规划大赛校决赛

### （三）信息化建设引领，提升就业创业服务能力。

学校创新就业服务方式，建立信息化服务平台，通过学校官方网站、新媒体平台（微信公众号、微博、小红书等）、短视频平台（抖音、快手、视频号等）、社群网络（微信、Q群）等新媒介渠道，及时发布就业政策、就业动态、招聘信息，为毕业生提供更加精准的服务。

## 三、教育教学

### 3.1 专业建设

#### 3.1.1 专业设置基本情况

学校目前开设的专业有护理、健康管理、婴幼儿托育服务与管理、现代家政服务与管理、智慧健康养老服务与管理、中医康复技术、康复治疗技术、老年保健与管理、社区康复、中医养生保健、食品营养与健康、医学营养、药学、中药学、中药制药、药品生产技术、药品经营与管理、药物制剂技术、中草药栽培与加工技术、市场营销、大数据技术、软件技术、数字媒体技术、网络营销与直播电商、计算机应用技术、大数据与会计、食品贮运与营销、口腔医学技术、口腔卫生保健、医学检验技术、医疗器械维护与管理、医学影像技术、眼视光技术、医学美容技术、体育保健与康复共 35 个普通三年制专科专业，智慧健康养老服务与管理、医疗器械维护与管理、市场营销、大数据技术、计算机应用技术共 5 个五年制专科专业，分别归属医药卫生类、食品药品与粮食类、电子信息类、公共管理与服务、财经商贸、农林牧渔、教育与体育 7 个专业大类；努力打造 2 个专业群：智慧健康养老服务与管理群（含智慧健康养老服务与管理、中医康复技术、中医养生保健、护理、康复治疗技术 5 个专业）、中药制药专业群（含中药制药、中药学、药物制剂技术、药品生产技术、药品经营与管理 5 个专业），全面服务当地健康养老事业和中药制剂产业。

#### 3.1.2 优化专业结构，完善人才培养方案

主动对接与服务区域经济社会高质量发展，聚焦传统产业转型升级、新兴产业培育壮大、未来产业谋篇布局的需要，精准对接河南省生物医药战略性新兴产业链，及时调整专业结构，加强专业建设，加大对急需

紧缺高技能人才的培养力度。经过充分调研与论证，拟于 2026 年新增中药材生产与加工、卫生检验与检疫、健康大数据管理与服务、康复辅助器具技术、社会体育五个专业。四个拟新增专业已分别通过河南省卫健委审核。

动态优化人才培养方案，全面落实立德树人根本任务，锚定高水平职业教育建设目标，构建德智体美劳五育并举培养体系。结合社会发展需求、学校办学定位，严格对标教育部 2025 版 758 项新修（制）订职业教育教学标准，深入贯彻《关于职业院校专业人才培养方案制订与实施工作的指导意见》（教职成〔2019〕13 号）文件精神，立足学校实际，2025 年完成全校 35 个专业人才培养方案修订，进一步贴合教学实践与人才培养核心需求。公共基础课中，依托学校中医药发展优势与岐黄文化特色，增设《岐黄文化与黄帝内经》课程；口腔医学技术专业创新采用“1.5 年校内双轨教学+ 1.5 年企业真岗实训”培养模式，彰显专业培养特色。

### 3.1.3 推行微专业建设

学校紧密结合学校学科特色，发挥专业优势，以区域经济发展和就业需求为导向，重点聚焦健康服务行业和人工智能领域，开展微专业建设（见图 14）。如在现有中医养生保健、药品经营与管理、智慧健康养老服务与管理、老年保健与管理等专业中增设“AI 辅助诊疗”医药电商运营“老年认知障碍照护”等特色方向，满足学生个性化发展与市场细分需求。依托微专业建设，逐步打造“一院一品牌”凸显“一院一特色”。

## 郑州医药健康职业学院文件

郑医〔2025〕42号

### 关于印发《郑州医药健康职业学院 微专业建设实施方案（试行）》的通知

各单位、各院部：

《郑州医药健康职业学院微专业建设实施方案（试行）》经2025年11月12日校长办公会审议通过，现印发给你们，请遵照执行。



- 1 -

### 郑州医药健康职业学院 微专业建设实施方案（试行）

微专业是一种注重深度学习、强调实践应用、定制方式灵活的新型教育模式，具有“小学分、高聚焦、精课程、跨学科、灵活性”等鲜明特点。为落实教育部“双千”计划，优化人才培养模式，助力毕业生快速提升就业能力，结合学校实际，制订微专业建设实施方案。

#### 一、指导思想

以习近平新时代中国特色社会主义思想为指导，全面贯彻党的教育方针和立德树人根本任务，紧密结合河南省经济社会发展需求，依托学校优势学科、特色专业与社会办学资源，以创新人才培养体系为核心，以现代信息技术为支撑，培养具有学科交叉、知识融合、创新精神和实践能力的高素质应用型人才。

#### 二、建设目标

紧密结合学校学科特色，发挥专业优势，以区域经济发展和就业需求为导向，重点聚焦健康服务行业和人工智能领域，开展微专业建设。

- （一）微专业建设是落实教育部“双千”计划的重要举措。
- （二）优化学科交叉、知识融合的应用技能型人才培养模式。
- （三）帮助学生补齐知识和技能结构短板，助力毕业生快速提升就业能力，促进高质量充分就业。

- 2 -

图 14 学校微专业建设文件

### 3.2 课程建设

学校以打造医药健康职业教育“金课程”为目标，强化课程建设，深化岗课融通，创新“互联网+”教学模式。通过加大投入、优化资源、创新教法、完善评价，全力推进在线精品课程建设；发挥优质课程示范作用，引导广大教师积极参与课程建设与教学改革。推行讲授、活动、探究三维融合教学模式，鼓励教师借助网络平台开展翻转课堂、混合式教学，切实提升课堂质效。

积极引进国家职业标准、优质课程、精品教材及数字化资源，深化项目化教学模式、策略与评价研究实践；常态化开展教师信息化教学培训，全面提升教师教学能力。聚焦多元教学模式改革，主推项目、案例、情景及工作过程导向教学，推动教学从“教师中心”向“学生中心”转变，

确保教学内容与流程贴合临床场景、对标行业规范，实现“教、学、做”合一。深挖课程思政元素，将马克思主义中国化最新成果、社会主义核心价值观融入专业教学，培育德才兼备高技能医药卫生人才。

紧扣职业教育类型特点、医学教育规律和技能人才培养规律，学校深耕医疗行业岗位需求调研，深化校企协同育人，与医院、药企共建课程体系。以行业真实项目、典型任务、临床案例为载体，开发结构化、模块化新形态课程，及时融入“四新”内容，实现岗位要求与课程内容深度融合。

### 3.3 科研建设

在科研平台搭建方面，持续优化科研基础设施布局，重点推进实验室升级改造，完成了精密仪器设备更新迭代，大幅提升了实验检测与数据处理能力；积极拓展产学研合作渠道，成功签约组建 7 个校企联合研发中心，具体包括与郑州新华医院合作共建“人工智能+医养结合校企研发中心”、与郑州品康假肢矫形器技术有限公司共建“现代康复工程校企研发中心”、与武陟济民医院合作共建“慢性病综合管理校企研发中心”、与郑州医美健康产业集团合作共建“人工智能+康复治疗校企研发中心”、与河南千年农业科技有限公司共建“密二花产品加工与技术研发中心”、与郑州澍青医专康复医院共建“现代康复技术校企研发中心”等（见图 15），围绕多领域搭建起协同创新平台。完善科研服务配套体系，升级科研管理信息系统，实现项目申报、经费管理、成果归档等流程数字化办理，有效提升了科研管理效率，为科研人员开展工作提供了全方位坚实保障。



图 15 校企研发中心签约（部分）

项目攻坚与团队培育协同发力，科研创新动能持续增强。实施“科研能力提升计划”，针对中青年教师开展专项培训与指导。通过“专题座谈—学术报告—互动交流”的多层次活动设计，引导师生深入了解医学前沿

发展动态，其中包括邀请加拿大皇家科学院、健康科学院双院士 Voon Wee Yong 作专题讲座等（见图 16、17）。相关活动覆盖面广、层级高，在提升师生国际视野和科研认知方面发挥了积极作用。项目推进上，精准对接国家、省市级科研规划，强化项目申报组织与指导，本年度申报教科研项目 100 余项，其中省部级 44 项、市厅级 35 项，还成功获得河南省科普基地（见图 18）、河南省国情教育基地（见图 19）、河南省医学教育研究等项目，纵向科研经费保障有力，学校整体科研素养与技术服务水平稳步提高。在核心研究方向上，组建专项攻关团队，针对技术瓶颈开展集中攻关，形成了具有自主知识产权的技术体系。团队培育方面，实施“人才引育并举”战略，有效填补人才短板。同时，加大科研成果奖励力度，并将科研实绩纳入教师评优评先、职称评聘考核体系，充分激发了教师内生动力与工作积极性。



图 16 加拿大皇家科学院、健康科学院双院士 Voon Wee Yong 作专题讲座



图 17 信阳学院副校长王强教授作专题讲座

### 河南省科学技术厅文件

豫科人才〔2025〕22号

#### 关于建设 2025 年河南省科普宣教中心的通知

各省辖市科技局，济源示范区、航空港区管委会科技主管部门，省直有关部门，各有关单位：

根据《河南省科普宣教中心管理办法》和《关于组织申报 2025 年河南省科普宣教中心的通知》有关要求，经单位申请、主管部门审核推荐、专家评审、公示等程序，研究确定二里头夏都遗址博物馆等 35 家单位作为 2025 年河南省科普宣教中心建设单位（见附件）。

请各建设单位结合自身资源和优势组织开展形式多样的科普活动，创作科普作品，加强科普宣传，壮大科普队伍，进一步发挥科普宣教中心在科学知识传播、科普服务等方面的示范引领

作用。各主管部门要切实做好科普宣教中心建设管理工作，为其开展科普工作提供必要的指导和支持，推动科普宣教中心健康发展。

附件：2025 年河南省科普宣教中心拟建设单位名单



- 1 -

- 2 -

## 2025 年河南省科普宣教中心拟建设单位名单

序号	拟建设单位	推荐单位
7	郑州医药健康职业学院	郑州市科学技术局

图 18 学校获得河南省科普宣教基地

## 河南省教育厅办公室文件

教办外〔2025〕322号

### 河南省教育厅办公室 关于公布2026年河南省优质国际化课程等 有关项目立项名单的通知

有关高校：

根据河南省教育厅办公室《关于开展2026年河南省优质国际化课程申报工作的通知》（教办外〔2025〕203号）、《关于开展2026年河南省国际中文教育研究与实践课题立项申报工作的通知》（教办外〔2025〕211号）、《关于开展2026年河南省国际中文教育质量提升项目立项申报工作的通知》（教办外〔2025〕218号）要求，省教育厅组织开展了有关项目的申报遴选工作。经个人申报、学校推荐、资格审查、专家评审，网上公示等程序，省教育厅决定立项建设一批2026年河南省优质国际化课程、国际中文教育研究与实践课题和国际中文教育质量提升项目。现将立项名单予以公

- 1 -

#### 五、其他事宜

- 1.各单位要加强对立项项目的管理和指导，确保项目建设质量和效益，并以项目建设为契机，持续推动来华留学教育、国际中文教育高质量发展。
- 2.各单位要加强经费管理，确保资金安全、合规、有效使用。
- 3.项目负责人及团队成员要严格遵守国家安全，保密相关法律法规和有关外事纪律要求，保证取得的各项研究成果不存在知识产权争议。

- 附件：1.2026年河南省优质国际化课程立项名单  
2.2026年河南省国际中文教育研究与实践课题立项名单  
3.2026年河南省国际中文教育质量提升项目立项名单  
4.2026年河南省优质国际化课程结项基本条件（试行）  
5.2026年河南省国际中文教育研究与实践课题结项基本条件（试行）  
6.2026年河南省国际中文教育质量提升项目结项基本条件（试行）



河南省教育厅办公室 依申请公开 2025年12月9日印发

- 4 -

## 郑州医药健康职业学院 2026年河南省国际中文教育质量提升项目立项名单

### 一、河南省国情教育基地项目立项名单

项目批准号	学校名称	基地名称	项目负责人	立项类别
HZC2026ZLTS048	郑州医药健康职业学院	岐黄文化馆教育实践基地	樊帅珂	立项

### 二、河南省国际中文教育实践活动项目立项名单

项目批准号	学校名称	项目名称	活动形式	项目负责人	立项类别
HZC2026ZLTS109	郑州医药健康职业学院	“岐黄薪传·中文筑桥”2026年国际学生新密岐黄文化主题中文夏令营	国际师生中文学习主题夏（冬）令营活动	孟瑶	立项

图 19 河南省国情教育基地项目

建立健全科技成果转化机制，鼓励将技术解决方案、教学研究成果应用于实际生产和人才培养。积极参与各类社会项目合作与服务。通过开展合作研究、科技服务、技术咨询等活动，将一批教改成果转化为新教材、新课程标准或数字化教学资源，直接惠及课堂教学。将学校的科研成果应用于实际生产和社会需求，推动科技创新和产业升级。为政府、企事业单位

位提供科技支持和解决问题的方案，推动社会发展和进步。

### 3.4 教材建设

学校积极贯彻《习近平新时代中国特色社会主义思想进课程教材指南》《高等学校课程思政建设指导纲要》《国家职业教育改革实施方案》等文件精神，支持医药卫生健康职业教育“三教改革”，注重加强教材建设工作，鼓励教师积极开展教材研究、参与教材编写、参加教材规划和建设奖申报。

2025 年学校积极探索并实践“双元教材”开发模式，取得了阶段性成效。学校主动对接合作企业的技术标准、工艺流程和岗位能力要求，与企业专家、技术骨干共同组建教材开发团队。通过系统分析行业发展趋势和职业岗位需求，将企业真实项目、典型案例、操作规程及新知识、新技术、新工艺、新规范有机融入教材内容，打破了传统教材学科化、理论化的局限，构建了以职业能力为主线、以工作过程为导向的模块化内容体系。目前，已与郑州新华医院、珠海横琴六笑口腔科技有限公司等合作开发了 10 套适用于康复治疗技术、口腔医学技术专业的双元特色教材、活页式教材（见图 20）或工作手册式教材。

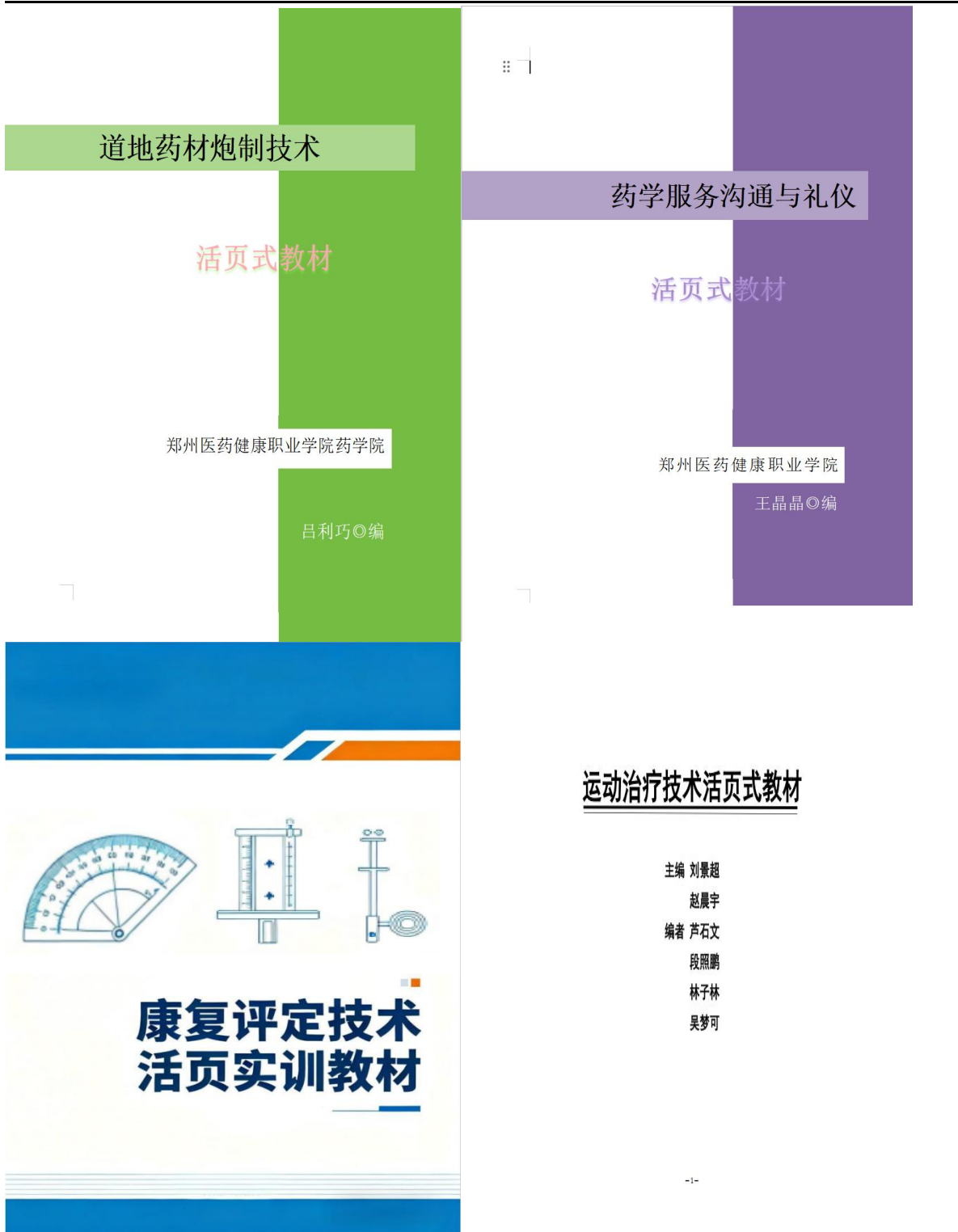




图 20 活页式教材

### 3.5 数字化教学资源建设

#### 3.4.1 信息化资源在教学和管理中的应用

①学生选课及成绩查询系统：学生运用“教学管理系统”客户端登录个人账号（学号），按照人才培养方案要求，结合自身需求进行网上选课，查询在校期间各门课程成绩。

②虚拟仿真实验（训）教学：学校中药养生药膳实训室紧扣“真实场景 + 虚拟仿真”建设理念，划分中医临床技能、中药炮制、智慧康养体验三大实训模块，融传统精髓与现代智慧于一体。VR 虚拟仿真、药膳实操、中药标本、模拟药店等多元实训场景全覆盖（见图 21），这座集教学、实训、体验于一体的“微型中医药产业园区”，已然成为学校培育高素质中医药技能人才的核心阵地，必将有力推动学校实践教学质量实现提质增效。



图 21 虚拟仿真实验（训）室

### 3.4.2 数字化图书资源建设

学校图书馆具有丰富的图书信息资源，现有馆藏纸质图书 77.62 万余册，2025 年进书量 25.68 万册。即将启用的学校图书馆馆舍面积 1 万余平方米，阅览座位 200 个，学校图书馆全馆局域网计算机约 50 台，订购期刊 6.5 万本（册）（见图 22）。

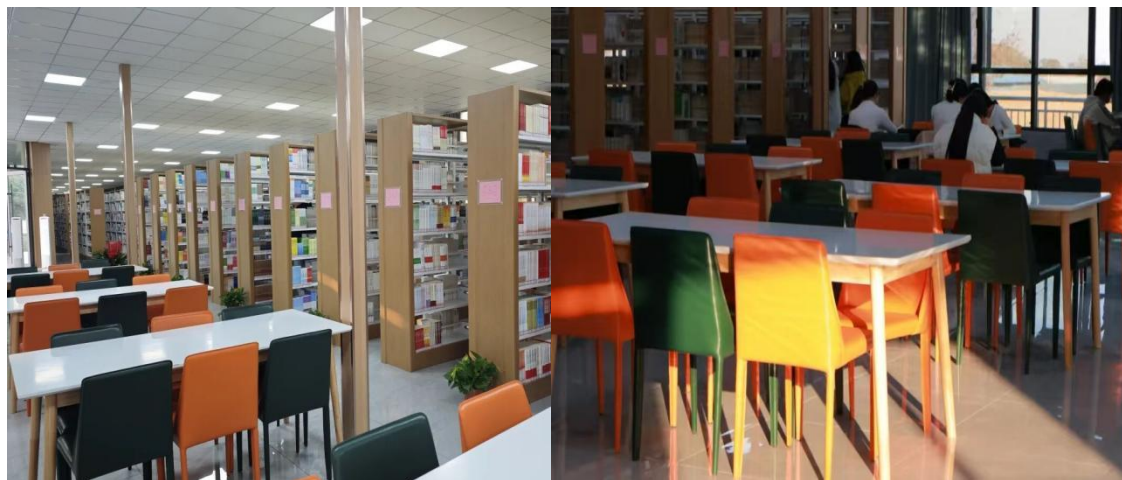


图 22 学校图书馆

### 3.4.3 智慧校园平台建设

学校智慧校园网站群管理系统，包括了信息流转、媒体宣传、家校互动、师生教学、工作办公等，涵盖党务、教学、学生管理、办公、招生、财务、后勤、宣传活动等多个部门的管理系统。学校基本实现从招生、学生管理、图书借阅、教务成绩、教务考勤的流程化管理，提高管理效率。

### 3.4.4 数字化教学 - 课程环境建设

学校全力推进数字化教学环境建设，建成网络集控型多媒体教室 100 余间，同时积极构建数字化课程环境，实现教学实验室全面数字化，现建成国内外先进的中药养生药膳虚拟仿真实验室，满足互联网时代创新教育教学需求。目前正与河南省多家卫生高职院校联合共建共享共用国家教学资源库，依托智慧职教在线学习平台全覆盖满足全校教师在线教学需要。

## 3.6 师资队伍建设

### 3.6.1 教师培训与素质提升

学校扎实推进师资队伍建设，坚持分层分类培育与以赛促教、以训促学相结合，全方位提升教师综合素养。精准组织专业带头人课程实施能力提升、公共基础课骨干教师教学能力提升、信息技术与教育教学融合创新、心理健康教育教师专业发展等国家级培训项目报名，11 名教师入选参训并全程做好成效跟踪管理；积极落实省级师资培训任务，组织骨干教师、教师企业实践、班主任（辅导员）及教科研与教学管理人员等专项培训，累计 251 名教师参训（见图 23、图 24），完成 59 名“双师型”教师培训校级资格审核并同步跟进成效落地；2025 年 8 月开展为期一周的教职

工素质能力提升专项培训，200 余名教职工全员参训、成效显著。全年还统筹开展信息化教学手段应用、课程思政融入路径、混合式教学设计等前沿主题校级培训十余场，其中校级教学能力提升专题培训覆盖 200 余人次，教师参训率超 90%，同时积极鼓励教师参与校外高层次培训与学术交流，选派教师参加省级以上教学研修项目，切实拓宽教师教学视野与专业发展路径，夯实师资队伍育人根基。





图 23 河南省双师培训（部分）



图 24 国家级教师培训

### 3.6.2 持续推进继续教育管理工作

根据人社部门专业技术人员继续教育培训要求，结合学校专业技术评定工作，做好教职工继续教育学习报名、审核、督促等工作。鼓励支持教师参与国内外学术交流，及时掌握最新学术动态。以激发教师自我发展动力，全方位提升师资队伍素质，为学校长远发展夯实基础。

### 3.6.3 建设高质量的“双师型”教师队伍

为实现“双师型”教师队伍建设的的要求，提升教师实践教学能力，深化产教融合，探索合作育人新模式，学校康养学院与郑州新华医院共同制定院校联合培养“双师型”教师实施方案，推动教师的双向流动，夯实双师教师成长路径。

学校持续深化与郑州新华医院的校企协同育人，每周定时派遣教师前往医院康复医学科、老年病区等核心科室开展临床实践。实践严格遵循“一人一师一考核”机制，教师深度参与临床诊疗、康复方案制定、慢病管理





图 26 教师赴新华医院开展临床实践（部分）

#### 3.6.4 以赛促教，持续提升教学能力

学校始终将教师队伍发展置于教育教学工作的核心地位，着力构建系统化、常态化的教师能力提升机制。2025 年，学校依托“青蓝工程”等平台（见图 27），全面推进骨干教师与青年教师结对帮扶机制，全年累计开展教学研

讨、经验分享等专题活动 20 余场，组织校级教学比赛 7 场，覆盖全体专任教师，切实提升了青年教师的教学基本功与课堂驾驭能力。本年度，学校教师在教学竞赛中表现突出，荣获省级比赛奖项十余项，市级比赛奖项 5 项（见图 28、图 29、图 30、图 31、图 32、图 33），充分展现了学校教师扎实的教学素养与持续进步的专业能力。



图 27 学校第一届青蓝工程启动仪式

764	豫教〔2025〕39387	轴测图基本知识	靳玉琦	黄河水利职业技术学院	三等奖	780	豫教〔2025〕39403	中国精神的丰富内涵	苏敏	河南信息统计职业学院	三等奖
765	豫教〔2025〕39388	数控机床急停控制原理	魏秋红	新乡职业技术学院	三等奖	781	豫教〔2025〕39404	智辨百草：基于深度学习药用植物图物识别实训	王凤华	河南豫东职业学院	三等奖
766	豫教〔2025〕39389	网店流量结构分析	李哲	郑州理工职业学院	三等奖	782	豫教〔2025〕39405	0-3 岁学前儿童言语的发生和发展	刘静静	郑州幼儿师范高等专科学校	三等奖
767	豫教〔2025〕39390	网络舆情报告的编写流程	孙夏卿	河南艺术职业学院	三等奖	783	豫教〔2025〕39406	李善庵 弘仁爱 尚家风	徐超	安阳职业技术学院	三等奖
768	豫教〔2025〕39391	三叉神经	李娜	河南护理职业学院	三等奖	784	豫教〔2025〕39407	计算机扫描制图：美术史料轻松整理	李杰	河南经贸职业学院	三等奖
769	豫教〔2025〕39392	生命的意义	张焱	河南护理职业学院	三等奖	785	豫教〔2025〕39408	2-3 岁幼儿入园焦虑问题的原因、表现及对策	陈静雯	洛阳文化旅游职业学院	三等奖
770	豫教〔2025〕39393	气道异物清除术——Heimlich 急救法	李悦正	安阳职业技术学院	三等奖	786	豫教〔2025〕39409	合理调控情绪，塑造阳光心态	董文群	郑州医药健康职业学院	三等奖
771	豫教〔2025〕39394	急危重症——呵护我们的责任	郑小斌	河南护理职业学院	三等奖	787	豫教〔2025〕39410	中原文的长流：千载精神璀璨（上）	陈淑敏	河南司法警官职业学院	三等奖
772	豫教〔2025〕39395	老年人血糖测量	朱永燕	河南豫东职业学院	三等奖	788	豫教〔2025〕39411	风雨天一阁：守护文明的体温	刘晓萍	信阳职业技术学院	三等奖
773	豫教〔2025〕39396	乙肝表面抗体检测	崔佳	郑州卫生健康职业学院	三等奖	789	豫教〔2025〕39412	史学传承 司马父子——司马迁与《史记》	乔芳	平顶山工业职业技术学院	三等奖
774	豫教〔2025〕39397	徒手肌力检查	潘斌	郑州医药健康职业学院	三等奖	790	豫教〔2025〕39413	沟通无极限	刘梦琳	信阳航空职业学院	三等奖
775	豫教〔2025〕39398	革兰氏染色法	郭乐乐	洛阳职业技术学院	三等奖	791	豫教〔2025〕39414	零基础识图谱	段毅阳	郑州信息科技职业学院	三等奖
776	豫教〔2025〕39399	探索人体生命的奥秘——生理学	张丽德	濮阳医学高等专科学校	三等奖	792	豫教〔2025〕39415	短视频的基本类型	陈丹	河南艺术职业学院	三等奖
777	豫教〔2025〕39400	绝对与相对——统计的思维	许众德	河南农业职业学院	三等奖	793	豫教〔2025〕39416	别让 margin 坑了你	邱红霞	河南豫东工程职业学院	三等奖
778	豫教〔2025〕39401	网络数字时代消费者需求	王素芳	焦作师范高等专科学校	三等奖	794	豫教〔2025〕39417	Chinese Buzzwords in English 汉语新词的英语	李华东	黄河科技学院	三等奖
779	豫教〔2025〕39402	疫苗奋斗是实现理想的重要条件	尹徽	驻马店幼儿师范高等专科学校	三等奖	795	豫教〔2025〕39418	所播乡音·读懂乡情：用 Spark 播报河南方言的	姜云	河南工学院	三等奖



图 30 2025 年郑州地方高校第七届思想政治理论课教学技能大展示活动中荣获二等奖

**河南省教科文卫体工会委员会**

关于河南省教学系统 2025 年度教学技能竞赛现场决赛选手名单的公示

根据《河南省总工会 河南省教育厅关于在全省教育系统举办 2025 年度教学技能竞赛的通知》（豫工文〔2025〕41 号）精神，省教育系统教学技能竞赛领导小组于 2025 年 7 月 30 日至 8 月 2 日组织专家对视频决赛选手的视频教学展示进行了评审。根据视频决赛成绩，现将河南省 2025 年度教学技能竞赛现场决赛选手名单进行公示（名单详见附件）。另参照全国青年教师教学竞赛决赛选手设置，承办单位（洛阳理工学院）增加一个现场决赛名额，科目自选。

公示时间：2025 年 8 月 4 日至 8 月 8 日。  
请予以监督，监督电话：0371-65904265  
0371-65904356

附件：河南省教学系统 2025 年度现场决赛选手名单

河南省教育委员会 教学技能竞赛  
办公室  
2025 年 8 月 4 日

**河南省教学系统 2025 年度教学技能竞赛现场决赛选手名单**  
(高职组公共基础, 按姓氏笔画排序)

姓名	工作单位
王欣源	汝州职业技术学院
王雪歌	郑州黄河护理职业学院
牛欢欢	河南开放大学
权玛利	河南检察职业学院
朱 围	河南信息统计职业学院
刘 芳	郑州医药健康职业学院
李婧一	济源职业技术学院
杨 芊	黄河水利职业技术学院
杨莉莉	鹤壁职业技术学院
时书音	河南地矿职业学院
张 倩	河南职业技术学院
陈 健	安阳职业技术学院
赵宁宁	河南建筑职业技术学院
赵明明	郑州铁路职业技术学院
高 阳	河南轻工职业学院
席 琛	河南林业职业学院
崔 琛	焦作师范高等专科学校
董亮亮	河南机电职业学院
蒋艳君	河南应用技术职业学院
程瑞瑞	河南测绘职业学院

**河南省教学系统 2025 年度教学技能竞赛现场决赛选手名单**  
(高职组理工综合, 按姓氏笔画排序)

姓名	工作单位
马志颖	濮阳职业技术学院
王 杰	河南林业职业学院
王超然	济源职业技术学院
任凤娟	郑州城市职业技术学院
刘嘉乐	开封大学
杜昊凡	河南信息统计职业学院
李亚楠	河南机电职业学院
李珂莹	郑州医药健康职业学院
李 楠	平顶山职业技术学院
肖 娟	河南医学高等专科学校
宋长红	郑州轨道工程职业学院
宋丹举	河南地矿职业学院
张小艳	河南建筑职业技术学院
张诗婕	许昌职业技术学院
陈 晨	河南职业技术学院
武文静	河南开放大学
郑 伟	河南应用技术职业学院
段 菁	郑州黄河护理职业学院
曹艳芳	商丘医学高等专科学校
衡 静	河南农业职业学院

图 31 2025 年度教学技能竞赛一等奖



图 32 获第三届全国大学生职业规划大赛河南省赛课程教学赛道铜奖



图 33 校级教案评比大赛

### 3.7 规范管理情况

#### 3.7.1 教学管理

##### (一) 优化教学督导体系，保障教学质量稳步提升

学校高度重视教学过程的监控与管理，构建了“校级-院级-教研室”三级教学督导网络。校级督导组由教务科研处牵头，联合各学院教学骨干

组成，全年累计开展“推门听课”活动百十余次，覆盖全校所有二级学院核心课程。督导内容聚焦课堂教学组织、教学方法创新、课堂互动效果、学生参与度等关键环节，并形成“听课—反馈—整改—复查”闭环管理机制。本年度，教学督导整体覆盖率达 100%，教师教学行为规范执行情况良好，课堂教学秩序稳定，学生学习状态积极。

### （二）规范日常教学管理，推动教学运行高效有序

学校严格执行教学计划管理，确保各专业课程按时开课、按质完成。2025 年，全校共开设课程 300 余门，教学任务完成率 100%。学校持续优化教学调度与排课机制，实现教学资源合理配置，教学运行平稳有序。同时，学校建立常态化教学检查制度，每学期组织期初、期中、期末三次教学专项检查，内容涵盖教学计划执行、教案编写规范、课堂考勤管理等方面，对发现的问题及时通报并督促整改，有效保障了教学过程的规范性与一致性。

### （三）完善教学质量反馈机制，推动教学持续改进

学校高度重视学生评教与教师互评工作在教学质量监控中的作用。2025 年，组织全校学生开展线上评教活动，参与率超过 95%，整体满意度达 92% 以上。同时，各学院常态化开展教师同行听课与评课活动，累计完成互评记录 500 余份，形成了“相互学习、共同提升”的良好氛围。学校定期汇总分析各类教学反馈信息，并向各教学单位通报结果，推动课堂教学质量持续优化。

#### 3.7.2 科研管理

学校坚持“立足教学、服务产业、促进创新”的科研工作方针，明确

将技术应用创新、教育教学改革作为科研主攻方向。通过修订《科研成果奖励办法》《科研基金管理办法》《学术委员会章程》等制度，强化过程管理与绩效评价，引导教师面向生产一线真实问题、课程改革关键环节开展研究。管理上实行校、院（部）二级协同，科研处统筹协调，各专业院（部）落实主体责任，确保科研活动与专业建设、教学实践紧密结合。

深化校企协同创新，推进产学研深度融合，助力区域经济社会发展。开展应用型研究和技术服务，多项成果在地方企业实现落地转化。强化科研反哺教学机制，将最新研究成果融入课程体系，提升学生实践创新能力。持续优化科研管理服务，简化流程，释放创新活力，营造良好的学术生态。同时，设立校级教育教学改革研究专项，支持教师探索模块化教学、课程思政、实训模式创新，本年度立项教改课题 30 余项，有效支撑了课堂革命。

### 3.7.3 学生管理

#### （一）思政教育（含网络思政教育）

##### 1. 理想信念教育：强化价值引领，厚植家国情怀

学校始终以社会主义核心价值观为统领，将理想信念教育贯穿育人全过程，扎实推进党史学习教育、二十大精神，深入学习贯彻习近平新时代中国特色社会主义思想主题教育，构建了涵盖安全教育、法治教育、国防教育、爱校教育、感恩教育的全方位思想教育体系。通过座谈会、宣讲会、主题班会等多元形式，持续强化爱国主义、集体主义、社会主义主旋律教育，着力提升学生思想素质，构筑当代青年精神支柱。

结合重要时间节点与政策要求，开展系列特色教育活动：在“九一八”事变纪念日组织“铭记九一八，青春践担当”爱国主题教育班会，引导学

生铭记历史、勇担使命；2025 年秋季学期以“牢记嘱托践行初心感恩奋进挺膺担当”为主题开设开学思政第一课，将时代使命与青年责任深度融合；国庆中秋双节期间，严格落实《新密市教育局关于做好中秋国庆“双节”期间全市教育系统安全防范工作》要求，通过发布温馨提示、《致家长的一封信》等形式，同步开展爱国主义教育与安全文明教育，实现价值引领与实践指导的有机统一。

### 2. 文化传承教育：弘扬优秀传统文化，增强文化自信

深入学习贯彻落实习近平总书记考察殷墟重要讲话精神，以文化育人筑牢思想根基。将文化教育融入日常思政工作，通过主题班会、校园文化活动等形式，推动中华优秀传统文化、革命文化与社会主义先进文化进校园、进课堂、进头脑，增强学生文化认同感与民族自豪感。

### 3. 民族团结教育：铸牢中华民族共同体意识，促进和谐共生

严格落实《中共河南省委教育工作委员会办公室关于在全省高校开展铸牢中华民族共同体意识暨民族宗教政策法规宣传月活动的通知》要求，将民族团结教育纳入思政工作重点。组织开展民族宗教理论知识网络答题活动和主题演讲征文比赛，覆盖全体学生，推动民族宗教政策法规入脑入心；开展民族宗教信仰排查工作，建立健全排查台账，及时掌握学生思想动态，防范化解相关风险；结合反邪教宣传教育，引导学生树立正确的国家观、历史观、民族观、文化观、宗教观，自觉抵制不良思想侵蚀，筑牢民族团结进步的思想防线。

### 4. 综合素养教育：融合五育并举，促进全面发展

体育教育：深入贯彻《全民健身计划纲要》，以“不做‘脆脆鲨’大

学生”为目标，各学院组织学生开展跑早操、广场舞、晨跑等健身活动。郑医学子迎着朝阳开展晨跑活动，以整齐的步伐、嘹亮的口号展现青春风采，有效改善了学生精神面貌，营造了活力校园氛围。学校持续扩大体育活动覆盖面，助力学生提升身体素质与健康水平。

#### 5. 网络思政教育：占领新媒体阵地，强化线上引领

顺应网络时代育人规律，扎实推进网络思政阵地建设。规范管理学工部微信公众号、视频号等新媒体平台运营体制，明确管理责任，围绕就业创业教育、安全宣传、校园文化、专业教育等内容，打造贴近学生的优质网络文化产品。落实《关于组织开展 2025 年国家网络安全宣传周河南省校园日活动的通知》要求，组织开展国家安全教育进校园线上宣传教育活动，提升学生网络安全意识与自我保护能力；建立网络舆情监测与处置机制，驻守网络阵地，及时清理不良信息，掌控舆情主动权，打造清朗网络空间。

##### （1）切实抓好网络思政教育建设。

利用新媒体网络平台开展了就业创业教育、安全相关教育、校园文化宣传教育、专业文化教育等，主动占领学生喜爱的网络文化阵地，规范管理学工部微信公众号、视频号、抖音号（见图 34、图 35）及小红书的运营体制，明确管理责任。同时，驻守网络阵地，及时清理不良信息，掌控网络舆情主动权。

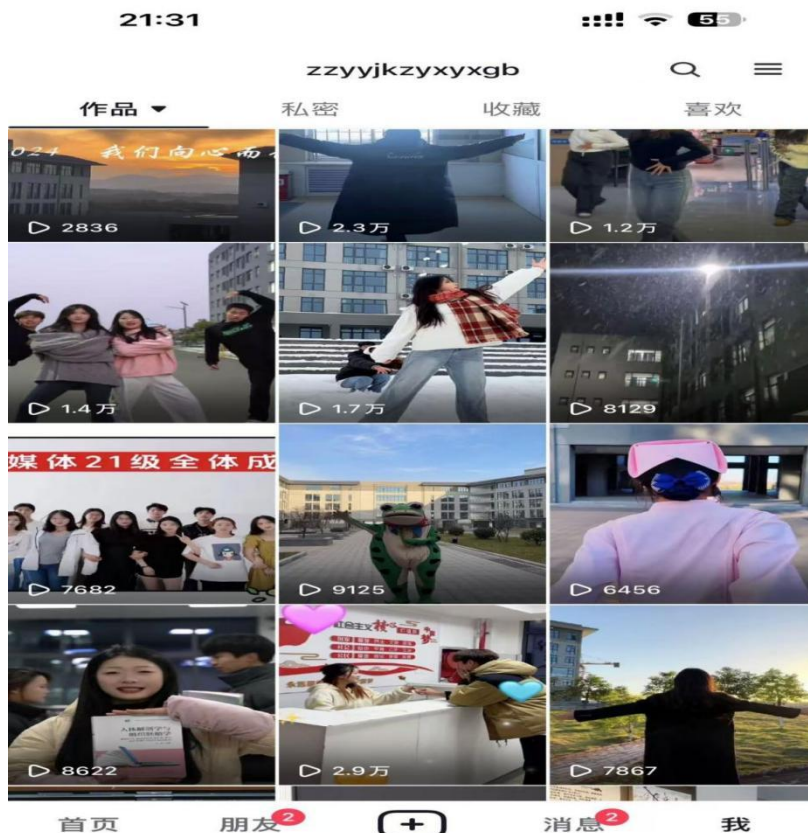


图 34 学工部抖音号

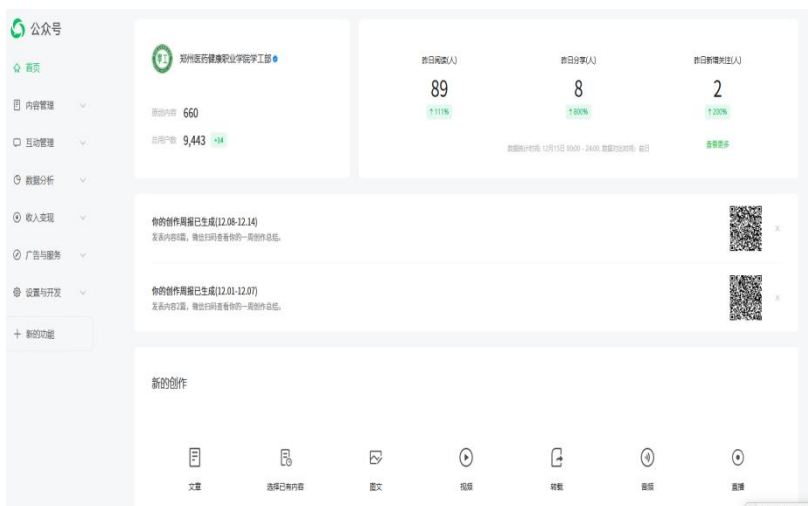




图 35 学工部公众号及视频号

(1) 优化了“郑医学工”新媒体运行机制。

内容涵盖学生管理与服务、思政教育、法治教育、安全教育、招生宣传、辅导员工作、创意趣味互动、学生生活、校园动态、文化娱乐、资助管理、心理健康教育、时事热点、医学人文特色、党政新闻、通知公告等方面。

截至 2025 年 12 月 17 日，“郑医学工”公众号共发布推文 1123 篇，原创内容 660 篇，粉丝数量 9443 人；“郑医学工”公众号推文的传播度、覆盖度、成熟度、影响力度、整体热度、发展走势、广度深度、粉丝粘性、互动程度、读者认同率、打开率、转发率、转化率、更新频率、用户活跃

度在同类职业院校中处于领先水平。

抖音：发布抖音短视频共计 264 条，点赞数累计 1.8 万，粉丝数量 1194 人；

微信视频号：共发布内容 282 条视频，74 条原创视频，累计播放量达 10 万+，粉丝数量 1116 人；

小红书：发布笔记 106 篇，总获赞与收藏量 1563，粉丝数量 1183 人。

积极利用学工新媒体搭建学习、互动、共享、融合平台，推进协同育人工作创新发展。运用新媒体新技术使学生工作活起来，拓宽了思想政治教育路径，丰富了思想政治教育内容，增强了思想政治教育实效性。

## （2）筑牢网络安全防护墙。

学工部微信公众号 2025 年以来共推送 43 篇关于学生消防、网络电信诈骗、交通等各类安全相关原创推文。教育引导学生树立“人人都是安全员”的理念，做到不造谣、不信谣、不传谣，管理使用好个人自媒体平台；不理睬、不给钱、不上当，警惕防范网络电信诈骗，逐步提升学生网络安全意识和基本常识，为学生构筑起网络安全的防护墙。开展了反诈防骗宣传教育活动。组织了精准排查、辅导员反诈专题培训、反诈知识推送等系列活动，宣传教育覆盖每位学生，大大降低了学生受骗比例，案发率较低。

### 案例 1：学校组织爱国主题教育班会

组织开展爱国主题教育班会，班会围绕红色故事宣讲、医药先辈报国事迹分享展开，通过互动讨论、感悟交流等形式，厚植学生爱国情怀，引导青年学子铭记历史、勇担使命（见图 36）。



图 36 学校组织爱国主题教育班会

### 案例 2: 2025 年河南省秋季开学思政第一课

为深入学习贯彻习近平总书记在河南考察时的重要讲话精神，引导广大学生坚定理想信念、勇担时代使命，9月22日上午10时，由省委教育工委、省教育厅主办的“牢记嘱托践行初心感恩奋进挺膺担当”2025年河南省秋季开学思政第一课火热开讲（见图37）。当天上午，学校组织全体师生以线下集中观看的方式收听收看。

此次思政第一课的学习，进一步点燃了同学们的责任担当与使命豪情。同学们纷纷表示，将牢记领袖嘱托，将学习，生活与实践紧密结合，立“除人类之病痛”的大志，成“助健康之完美”的大才，养“悬壶济世”的大爱，秉持“团结奋进、守正创新、自强不息”的精神，在知行合一的实践中，奋力书写“扬我郑医”的青春华章！



图 37 2025 年河南省秋季开学思政第一课

### 案例 3: 河南省高校民族宗教理论知识网络答题及“筑牢共同体，中华一家亲”主题

### 演讲、征文比赛

为深入贯彻上级文件精神、铸牢学生中华民族共同体意识，学生处按学校部署精心组织河南省高校民族宗教理论知识网络答题及“筑牢共同体，中华一家亲”主题演讲、征文比赛（见图 38），通过高度重视、迅速制定方案明确分工，联动各二级学院多渠道动员宣传、开展院内选拔与校级匿名评审，既有效提升了全校学生民族宗教理论知识知晓率与民族团结意识，为校园和谐奠定思想基础，也为学生搭建了展示交流平台、提升其综合能力，营造了浓厚学习氛围；同时正视活动中存在的部分学生参与积极性不足、参赛作品质量有待提升等问题，后续将通过强化动员协调、开展赛前指导、健全激励机制等举措改进，并持续创新教育形式，深化学生民族宗教理论教育与思想政治教育工作。



图 38 河南省高校民族宗教理论知识网络答题及“筑牢共同体，中华一家亲”主题演讲、征文比赛

#### 案例 4：组织“9·3”大阅兵观礼及感悟征集国防教育

以“致敬强军梦、共筑强国魂”为核心，组织全体师生集中观看纪念中国人民抗日战争暨世界反法西斯战争胜利 80 周年大阅兵直播（见图 39），共同见证国之盛典，凝聚民族自豪，感受时代荣光。通过沉浸式观礼，师生直观感受我国国防现代化建设成果与人民军队的使命担当，深刻认识“国防强则国家强”的核心要义。直播结束后，同步开展“观阅兵、话担当”观后感征集活动，有效推动国防认知从“视觉震撼”向“思想认同”深化，筑牢“维护国防安全人人有责”的思想根基。



图 39 “9·3”大阅兵观礼及感悟征集国防教育

#### 案例 5: 深化新生军训育人功能, 推动国防教育与训练深度融合

以新生军训为重要载体, 学校着力强化军训内涵建设, 将爱国主义教育、传统革命教育、国家安全形势教育贯穿军训全过程。一是在队列训练、内务规范等基础科目中, 融入革命先烈事迹讲解、军队优良传统传承等内容; 二是邀请教官开展国家安全形势专题授课, 解读当前国际安全格局与我国国防战略; 三是组织“国防使命”主题班会, 引导新生结合训练感悟谈国防责任。通过“训育结合”模式, 新生在锤炼纪律意识、提升身心素质的同时, 进一步树牢国防观念, 增强家国情怀。(见图 40)



图 40 2025 级新生军训

#### 案例 6: 开展“铭记抗战历史, 传承民族精神”主题观影教育活动

围绕抗战历史传承与民族精神弘扬, 各班组织主题观影活动, 确保教育实效。

1. 前置引导环节: 各院系辅导员提前召开动员会议, 明确活动主题、教育目标及

核心意义，引导学生带着“抗战精神的时代价值”“青年一代的国防担当”等核心问题参与观影，确保教育方向不偏、重点突出。

2. 交流研讨环节：观影后以班级为单位开展专题研讨会，学生结合影片史实与自身认知，分享对“众志成城、不屈不挠”抗战精神的理解，形成“以史为鉴、开创未来”的思想共识。

3. 总结升华环节：辅导员对研讨成果进行系统梳理，深度剖析抗战精神在新时代国防建设、青年成长中的实践意义，号召全体学生将爱国情怀转化为学习科研、服务社会的实际行动，为国家发展与国防建设贡献青春力量。（见图 41）



图 41 开展“铭记抗战历史，传承民族精神”主题观影教育活动

#### 案例 7：依托线上平台拓展教育渠道，组织参与“国防教育”主题系列活动

为扩大教育覆盖面、创新教育形式，学校学生处积极组织师生参与小红书平台“国防教育”主题课程学习及国防知识答题活动。通过线上专题学习国防理论知识、参与互动答题检验学习成效，有效弥补线下教育时空局限，形成“线上自主学习+线下集中教育”的联动模式，进一步丰富国防教育载体，推动国防知识入脑入心。（见图 42）



图 42 开展参与“国防教育”主题系列活动

### 案例 8：强化线上宣传引导，营造国防教育浓厚氛围

依托学工部公众号宣传主阵地，学校提前策划、精准推送国防教育主题内容，为活动开展奠定思想基础（见图 43）。一是转载“9·3”大阅兵预告推文，提前预热观礼活动，引导师生关注阅兵背后的国防实力与强军意义；二是在“9·18”纪念日当天，推送“勿忘国耻，吾辈自强”主题推文，回顾历史、缅怀先烈，强化“以史为鉴、警钟长鸣”的国防警示意识；三是持续转载全民国防教育知识推文，涵盖国防法规、国家安全形势、国防历史等内容，四是转载“狼牙山五壮士英勇跳崖”事迹推文，深入讲述革命先烈为掩护大部队和群众转移、宁死不屈的英雄壮举，引导师生感悟革命先辈的忠诚担当与家国大义；有效拓宽国防知识传播渠道，营造“人人关注国防、人人学习国防”的校园氛围。

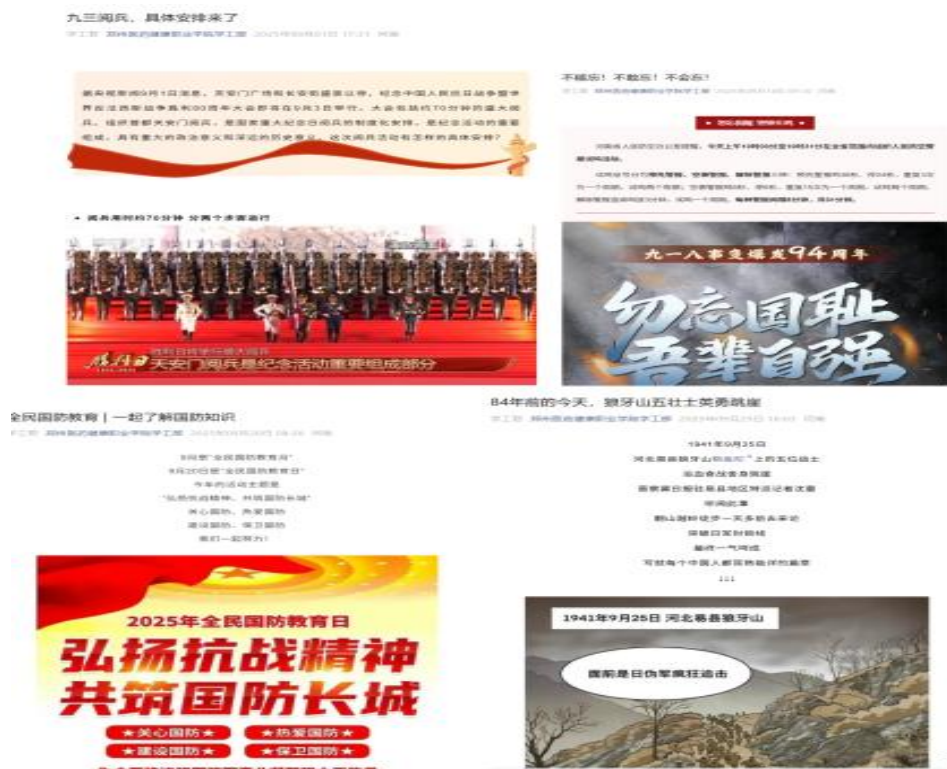


图 43 开展参与“国防教育”主题系列活动

## （二）制度建设、工作体系

1. 以一站式学生社区建设为基础，修订完善各项学生管理工作制度。2023 年以来，学校制订并完善了《郑州医药健康职业学院一站式社区方案》《郑州医药健康职业学院学生教育与管理工作方案》、班级量化考核办法、学生宿舍规范化管理办法、辅导员军训期间考核方案、辅导员量化考核方案、辅导员工作手册、辅导员年度考核方案等一系列方法制度，开展了一站式学生社区建设工作，由于场地提升，学校一站式学生社区已由活动中心搬迁至综合楼。

2. 进一步完善了宿舍管理各项制度。制定了《宿舍规范化办理办法》，建立了宿舍四级检查制度，严格宿舍安全管理，定期进行安全检查与隐患排查，对私拉电线、使用明火和使用大功率电器等行为进行严肃处理，对

安全隐患及时整改，确保学生住宿安全。加强宿舍内务管理与卫生管理，指导各班开展宿舍内务卫生大评比，配合后勤保卫处开展了宿舍安全隐患大排查，宿舍大检查等工作，学生使用大功率电器现象明显降低，安全意识逐步提高。

3. 优化了“郑医学工”新媒体运行机制。内容涵盖学生管理与服务、思政教育、法治教育、安全教育、招生宣传、辅导员工作、创意趣味互动、学生生活、校园动态、文化娱乐、资助管理、心理健康教育、时事热点、医学人文特色、党政新闻、通知公告等方面。

### （三）日常管理

#### 1. 抓精细化管理，强化学风教育

为进一步加强校风、学风、班风建设，规范学生工作制度，根据学校要求，对学生处规章制度进行了梳理，完善印制了《学生手册》《关于开展“立大志、成大才、养大爱——学风建设六十日筑基行动”的通知》《郑州医药健康职业学院禁烟控烟管理办法》；完善了班级出勤制度、宿舍内务检查评比制度，并制定相关管理实施办法，并利用学工助理团、学生会等学生群体每日巡查，做到日检查、周通报。学生宿舍、内务得到有效整治，宿舍整体风貌得到了较大改善，学生上课迟到、缺席、自由散漫现象也有了根本好转。

#### 2. 学生安全工作

切实做好校园安全教育及防范工作。建立学生处部门值班制度，每天保证至少一位行政老师 24 小时在校，确保学生在校安全。新生入学，即为新生进行体检工作，并建立学生重点人群档案，每月动态更新，持续关

注重点群体学生心理、生活、学习情况。累计为学校 9658 名学子购买学平险，切实为学生在校安全提供坚实保障。

### 3. 劳动教育

为全面贯彻党的教育方针，落实立德树人根本任务，坚持为党育人、为国育才，围绕学校“立大志、成大才、养大爱”的学风建设目标，学校在 2025 年积极组织学生开展各种劳动教育活动。每周固定周二下午，学生处组织学生在宿舍、教室开展劳动活动，整理个人宿舍内务及教室卫生，并开展卫生评比，每周五将本周学生宿舍达标情况、教室卫生情况进行汇总通报，在评比中促使学生养成良好的生活习惯，共同创建干净整洁、文明和谐的校园环境。

#### （四）队伍调整

##### 1. 制度建设：完善考核机制，规范工作体系

以《辅导员专项考核》为核心，构建科学规范的考核评价体系，坚持定量与定性结合、过程与结果并重的原则，将思想政治引领、学生管理、活动组织、家校协同等工作纳入考核指标，明确工作标准与激励机制，充分调动辅导员工作积极性与主动性。结合《2025 年秋季学生工作会议》《期中工作会议》部署，将辅导员工作纳入学校整体发展规划，细化《学生工作计划》中辅导员职责清单，形成“党委领导、学生处统筹、院系落实、全员协同”的工作体系，确保辅导员工作有章可循、有据可依。

##### 2. 培训培养：搭建成长平台，提升专业能力

制定《辅导员培训方案》，构建“每周常态化培训+专项集中培训”的立体化培养体系。每周组织辅导员开展专题培训，内容涵盖思政教育方

法、学生管理技巧、心理健康辅导、应急处置流程等，及时解决工作实际问题；定期组织辅导员参与校内外专项培训、研修交流活动，学习先进育人理念与工作经验，提升专业素养。同时，搭建成果展示与交流平台，征集《辅导员优秀工作案例》，推广典型经验做法，促进辅导员之间相互学习、共同进步，打造“政治强、业务精、纪律严、作风正”的专业化队伍。

### 3. 实践赋能：强化责任担当，提升育人实效

引导辅导员深度参与思政教育全过程，在各类主题教育活动、劳动实践、体育锻炼、网络思政等工作中发挥主导作用，如组织爱国主题班会、指导早间红歌活动、带领学生晨跑、运营新媒体平台等，将理论培训成果转化为育人实践能力。建立辅导员工作台账，记录日常工作开展情况、学生思想动态、问题处置过程等，通过定期复盘、经验总结，不断优化工作方法。同时，鼓励辅导员主动关注学生成长需求，深入宿舍、教室与学生谈心谈话，建立特殊群体学生思想引导档案，针对性开展教育帮扶，以暖心服务与责任担当筑牢育人根基。

#### 案例 9:2025 年辅导员系统化培训

学校以“聚焦主业强本领、筑牢育人根基”为核心，启动 2025 年辅导员系统化培训（见图 44）。培训涵盖“思想引领核心能力”首讲、校园文化知识专题培训、实务工作体系化培训、核心能力提升分享会及档案资料整理专项培训，创新采用“授课+分享+实操”模式，精准破解工作“忙乱”痛点，明晰履职重点、提升育人效能。培训深度融入思政教育创新与应急处置实操内容，全方位锤炼辅导员专业素养，助力其成长为“政治强、业务精”的育人尖兵。



图 44 2025 年辅导员系统化培训

### (五) 校园活动

开展全方位宣传教育活动。为促进学生全面发展, 坚持活动育人, 以赛促教, 2025 年学校组织校级河南省第九届御网杯比赛、第七届中华经典诵读讲大赛、第六届河南省高校“赓续华夏文脉·唱响时代新篇”主题诵读大赛、2025 年河南省诗词大赛、中华经典诵读讲大赛、第九届郑州地方高校职业技能竞赛等专题讲座等活动。2025 年累计组织策划各级各

类比赛、文化教育活动共计百余场（次），各项活动的平均参与率在 85% 左右。

### 案例 10：党课又添新内容，劳动课中树先锋

为深入贯彻落实劳动教育理念，培养学生的实践能力与劳动精神，校领导带领学工部、各二级学院书记、辅导员、学生开展了一场别开生面的劳动教育实践活动，用实际行动践行“郑医是我家，我爱我家”，为学校发展作贡献。

学员们认真开垦，填沙垫石，借助劳动工具，打造“党员示范路”。他们以身作则，为美好郑医建设贡献了自己的一份力量。

劳动教育的开展，是落实党的教育方针，做好德智体美劳中“劳”动教育培养的重要体现，也充分展现了学校学子们吃苦耐劳的良好精神风貌，树立了尊重劳动、热爱劳动的正确价值观。参与实践活动的同学纷纷表示，要将爱党、爱国、爱校内化于心、外化于行，在日常生活与学习中不断锤炼党性，加强个人修为，带头重品行、做表率，为学校高质量发展贡献智慧与力量。新征程上，学校师生将继续弘扬劳动精神，爱岗敬业、勤奋学习、锐意进取、勇于创新，不断谱写新时代的劳动者之歌，以劳动铸就青春底色，争做时代先锋。（见图 45）



图 45 学子们开展劳动教育实践活动

### （六）征兵工作

2025 年，学校深入贯彻习近平强军思想，将征兵工作作为重大政治任务，多措并举推动征兵工作提质增效，圆满完成年度征兵目标任务。学工新媒体发布 16 篇应征入伍推文，涵盖政策宣传、流程详解等内容，组织征兵宣传、退伍复学学生分享部队生活、咨询电话、办公室等信息全公开服务学生更好地了解应征政策（见图 46）。全年共有 79 名优秀大学生响应祖国号召、应征入伍，奔赴国防建设一线，用青春热血践行报国誓言。



图 46 征兵宣讲

### 3.7.4 财务管理

#### （一）内部控制管理工作

学校严格遵守国家财政部门和教育厅的相关规定，开展财务管理工作。建立了完善的财务管理内部控制制度，确保资金支出的审批和审核程序规范，形成有效的相互监督和制约机制。

财务人员岗位职责明确，始终坚持“收支有据”的原则，有效防范虚假经济事项的发生。此外，学校实施了财务收支内部审核制度，加强对财

务收支的监督，提高财务管理人员的政治素质和业务能力。

#### （二）2025 年财务预算工作

预算编制：学校在总结 2024 年度经营情况的基础上，遵循“量入为出、收支平衡”的原则，结合学校发展需求，进行了多方论证，编制了 2025 年财务预算。预算编制注重合理性和效益性，确保资金的有效利用，为学校发展规划提供支持。

预算执行：学校严格执行预算，控制预算调整，加强预算执行监控，确保预算资金合理使用，提高资金使用效益。

#### （三）全省教育经费统计工作

学校严格按照省教育厅要求，认真开展教育经费统计工作，加强与教育主管部门的沟通，确保统计数据的规范性、真实性和准确性。及时向省教育厅报送教育经费统计报表，为上级部门决策提供数据支持。

#### （四）教育乱收费摸排工作

学校积极开展自查自纠，严格按照郑州市发改委、省教育厅备案的项目和标准收取学费、住宿费。建立完善的收费公示制度，确保收费合规。积极配合物价、教育等部门开展教育乱收费摸排工作，及时整改存在问题。在校企合作办学期间，学校严格遵守相关规定，未出现违规收费现象。

### 3.8 校企双元育人



学校遵循“共商、共建、共享、共赢”原则，持续推进校院（企）协同育人工作。进一步推进医校合作制度化，规范与合作单位的关系，形成人才共育、过程共管、成果共享、责任共担的紧密型合作办学体制机制，并充分发挥郑州新华医院、郑州澍青医专康复医院等附属医院、教学医院的教学实践功能，实现“医院科室与学校专业教研室融合”。

学校与郑州澍青医专康复医院合作成立“中国特色学徒制康复治疗技术工作室”为康养专业人才培养与技术创新搭建协同平台（见 47），校企双方在人才培养、技术研发等方面深化联动，共同推动康复领域教育与产业高质量发展。

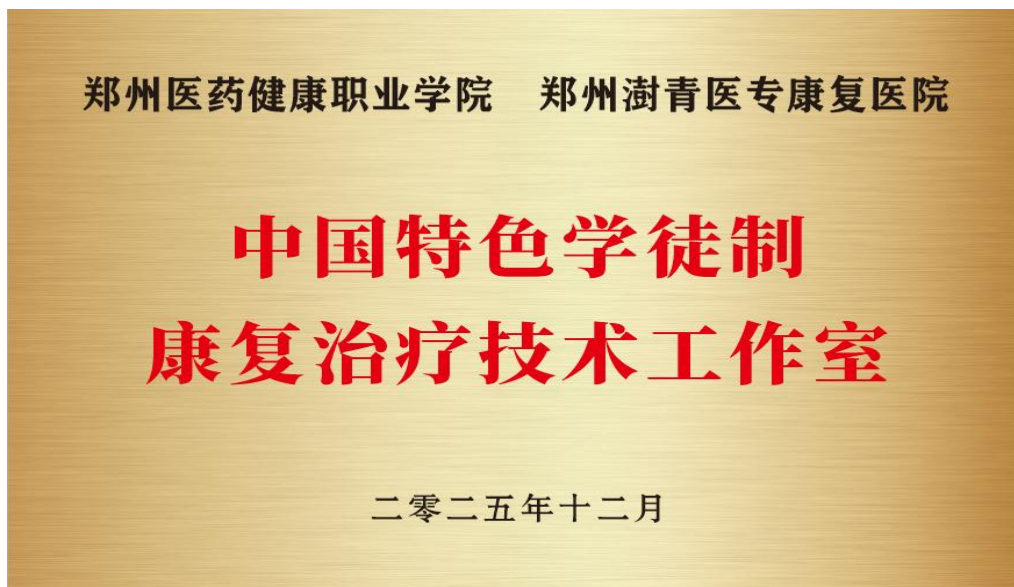


图 47 学校与郑州澍青医专康复医院合作成立“中国特色学徒制康复治疗技术工作室”

**案例 11：“索克健康管理班”“仲景后备店长班”冠名班**

学校护理学院与索克科技服务有限公司合作共建“索克健康管理”冠名班。药学院与河南仲景大药房股份有限公司建立校企合作“仲景后备店长班”人才培养模式，2025 年定向培养相关专业人才 32 人（见图 48）。



图 48 “索克健康管理班” “仲景后备店长班” 冠名班

## 四、产教融合

### 4.1 校企合作

2024 年 12 月，学校理事会郑重提出并开始实施“双千工程”，即合作建设“1000 家教学医院，1000 家医药企业”。截至目前，学校现有校院（企）合作单位 191 家，其中 2025 年度共签约 103 家，包含教学实习医院 36 家、医药类企业 65 家，校企研发中心 7 所，“1.5+1.5”订单班合作单位 10 余家，国际合作单位 5 家。

学校先后与河南中医药大学第一附属医院、河南中医药大学第三附属医院、河南科技大学第一附属医院、河南大学第一附属医院、郑州市第三人民医院、开封市第三人民医院、新密市第一人民医院、商丘市第一人民医院、鹤壁市人民医院等在内的一批省内重点三甲医院，以及深圳市康泰健美牙科器材有限公司、河南千年农业科技有限公司、河南硕植数字化义齿科技有限公司、郑州乐帆口腔医院等国内知名的生物、医疗公司实施“双千工程”（见图 49），一方面有利于推动院校，校企合作实现共赢，另一方面可以提升学校专业建设、教育教学、人才培养等综合实力为河南乃至全国的基层医药卫生系统输送更多优质人才（见表 6）。



图 49 校企合作签约（部分）

表 6 校院（企）合作单位统计表

序号	合作单位性质	三级医院	二级医院	专科医院	企业	国际合作	总计
1	附属医院	5	10	1	/	/	16
2	教学医院	6	3	6	/	/	15
3	实习医院	35	20	2	/	/	57
4	实习企业	/	/	/	98	/	98
5	校院合作	/	/	/	/	5	5
合计		46	33	9	98	5	191

#### 4.2 学生实习情况

本年度共有 3861 名学生进入临床实习阶段，统一实习周期为：2025 年 6 月 16 日—2026 年 3 月 9 日，共计 9 个月，确保学生有充足时间进行系统化临床实践（见图 50）。

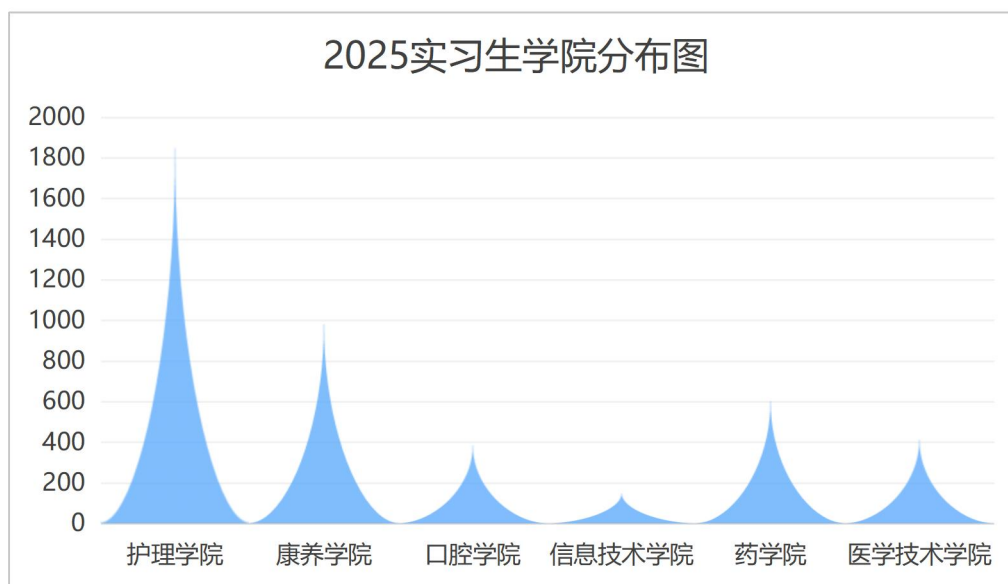


图 50 2025 年各学院实习生分布图

#### 4.3 产学研合作

为进一步加强学校与地方政府、企业行业、科研院所等的合作与交流，学校与郑州新华医院合作共建“人工智能+医养结合校企研发中心”；与郑州品康假肢矫形器技术有限公司共建“现代康复工程校企研发中心”；与武陟济民医院合作共建“慢性病综合管理校企研发中心”；与郑州医美健康产业集团合作共建“人工智能+康复治疗校企研发中心”；与河南千年农业科技有限公司共建“密二花产品加工与技术研发中心”；与郑州澍青医专康复医院共建“现代康复技术校企研发中心”（见图 51、图 52、图 53、图 54、图 55），以促进师资队伍、教学资源等建设，提高学科专业建设水平和提高人才培养质量，增强服务经济社会发展能力。



图 51 人工智能+医养结合校企研发中心



图 52 现代康复工程校企研发中心



图 53 慢病综合管理校企研发中心

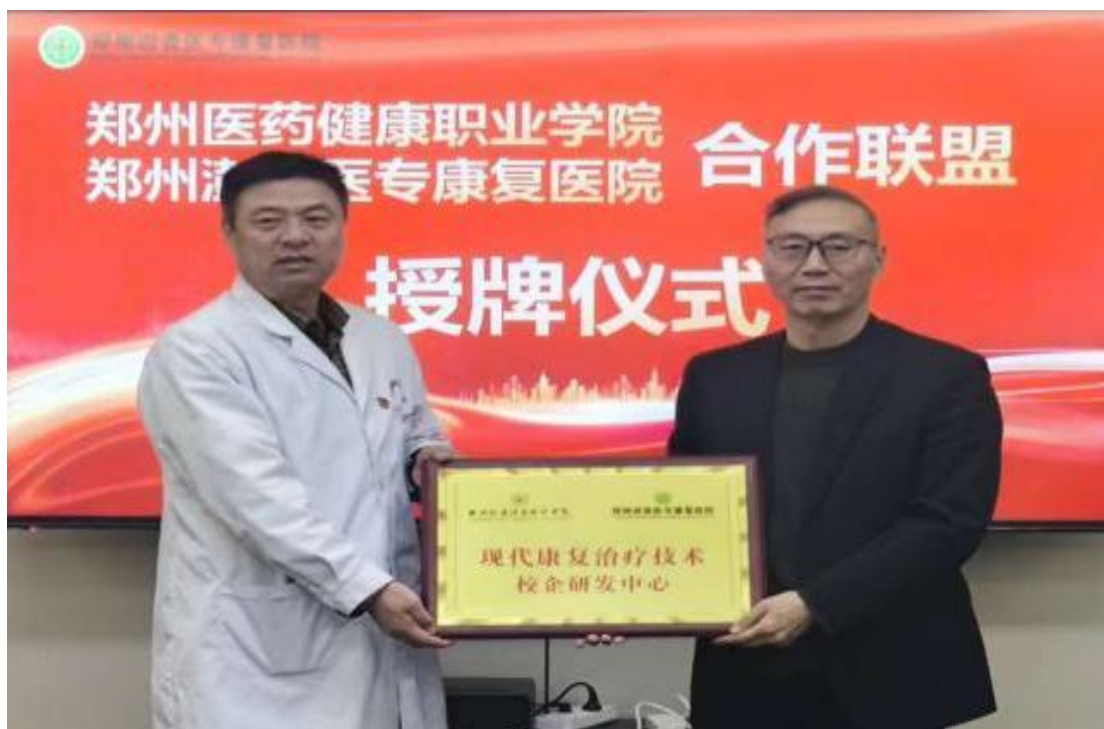


图 54 现代康复技术校企研发中心



图 55 学校与郑州郑州医美健康产业集团合作成立“人工智能+康复治疗校企研发中心”

#### 4.4 产教融合共同体

##### 4.3.1 行业产教融合共同体建设

2025 年 4 月，学校当选“全国口腔卫生保健产教融合共同体”轮值理事长单位；2025 年 4 月，学校当选为“全国智慧健康养老服务与管理产教融合共同体”理事单位；2025 年 7 月，学校与河南省社会办医协会牵头成立河南省社会办医协会医教研融合共同体；2025 年 8 月学校当选为“医-校-产业融合共同体”成员单位；2025 年 11 月学校当选为全国数字中药行业产教融合共同体副理事长单位（见图 56）。



图 56 全国数字中药行业产教融合共同体副理事长单位

#### 4.3.2 成立河南省社会办医协会医教研融合共同体

2025 年 9 月 16 日，由河南省社会办医协会指导、学校牵头的河南省社会办医协会医教研融合共同体大会隆重召开。河南省卫生健康委原二级巡视员、河南省社会办医协会会长李红星及学校领导出席会议，全省近

70 家公立与民办医学高等院校、社会办医机构、科研院所、大健康企业相关负责人及代表共百余人参加会议。

河南省社会办医协会医教研融合共同体的建立，是学校积极响应国家号召、整合“政、产、学、研、用”多方资源的重要举措，旨在推动教育链、人才链、产业链与创新链有机融合，为全省医药健康行业高质量发展注入新动能。该共同体在协会的统筹指导与政策支持下，有效整合医疗、教育、科研等多方资源，构建深度融合、资源共享、优势互补的发展新格局。未来，共同体将在学术研究、技术推广、行业规范与质量管控等重点领域系统推进，持续提升社会办医整体服务能力与管理水平，为河南省医疗卫生事业高质量发展和健康河南建设提供坚实支撑（图 57）。



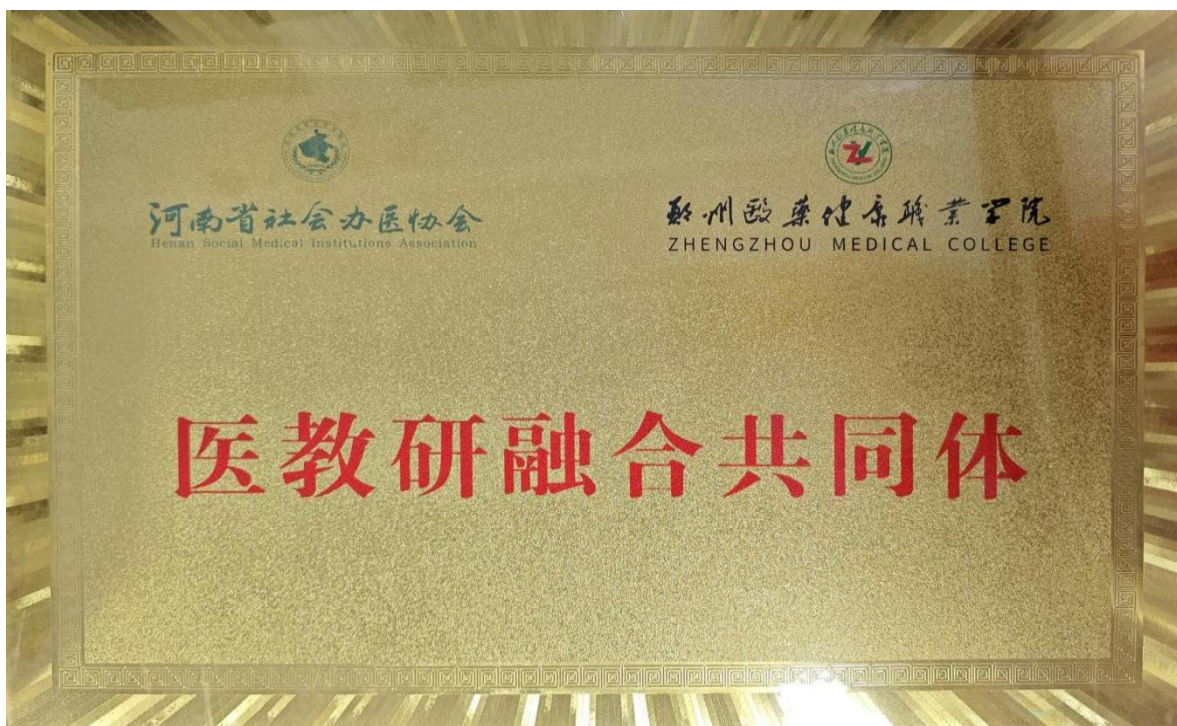
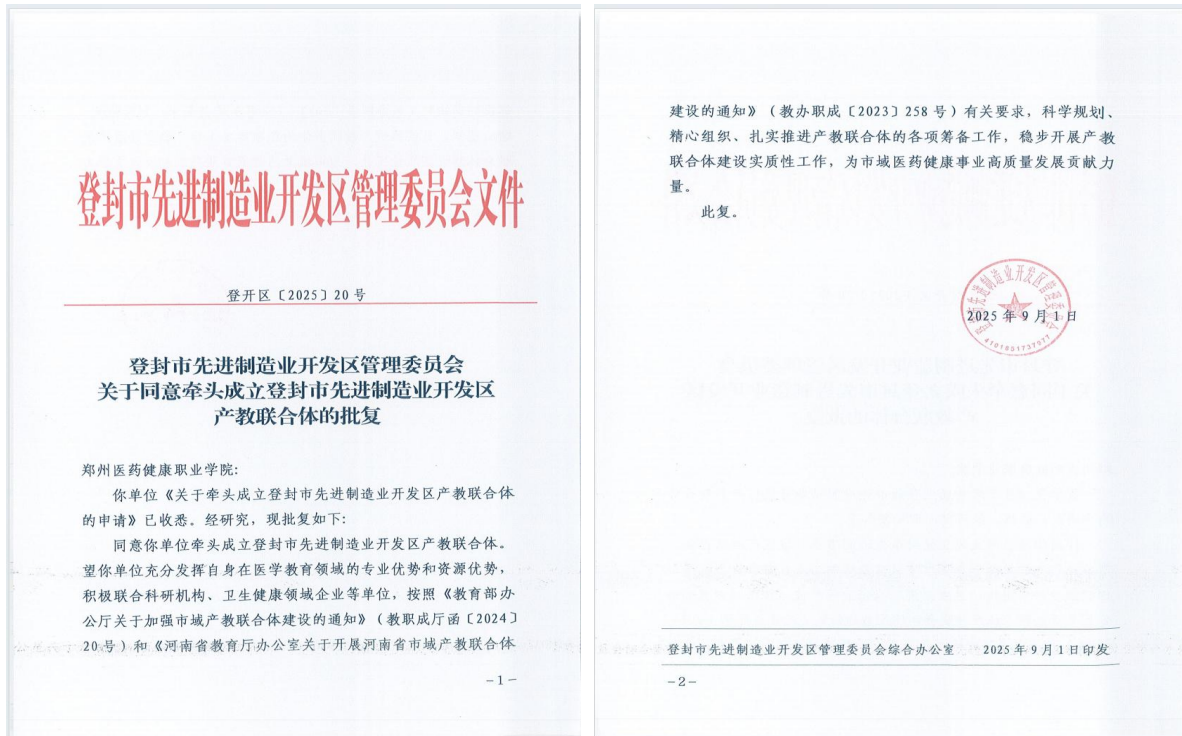


图 57 河南省社会办医协会医教研融合共同体

#### 4.3.3 牵头成立登封市先进制造业开发区产教联合体

2025 年 9 月 20 日，学校依托登封市先进制造业开发区，联合河南德

圣堂药业有限公司牵头成立“登封市先进制造业开发区产教联合体”（以下简称“联合体”）。联合体揭牌仪式在登封市先进制造业开发区管理委员会 221 会议室隆重举行。（见图 58）



登封市先进制造业开发区管理委员会 郑州医药健康职业学院

## 登封市先进制造业开发区 产教联合体

图 58 登封市先进制造业开发区产教联合体

联合体的成立是校企协同育人、创新人才培养模式的重要标志，联合体内企业深度参与职业学校专业规划、人才培养规格确定、课程开发、师资队伍建设，及时把新方法、新技术、新工艺、新标准引入教育教学实践推动校企联合制定人才培养方案，开发专业课程，校企共建“双师型”教师队伍，引入行业新技术、新标准进课堂；校企联合申报科研项目，推动新药研发、促进科技成果转化、服务企业创新发展，提高成果转化率，校企联合开展科技攻关及产学研活动。

企业深度参与职业学校专业规划、人才培养标准、教材课程开发、师资队伍建设等人才培养各环节形成“双向流动”机制“联合体”成员单位共建产教融合实训基地和产业学院，促进教育链、人才链与产业链、创新链紧密结合。

### 案例 12: 郑州医药健康职业学院与康泰健美医疗科技(深圳)有限公司合作“1.5+1.5”人才培养模式案例

康泰健美医疗科技(深圳)有限公司是郑州医药健康职业学院校企合作的标杆企业。近 3 年来,郑州医药健康职业学院与康泰健美医疗科技(深

圳)有限公司围绕学校口腔医学技术专业,组织成立订单班,以工学交替方式开展顶岗实习,累计培养学生 97 人。在人才培养制度设计、实习实训、师资交流和就业创业等多个环节,通过成立联合协调小组、制定实施方案、实施双导师制度、共同建设实训基地等举措,推动了企业技术改造与工艺升级,培养了更多合格的高素质技能人才,打通了高技能人才培养与就业“最后一公里”,探索出一条产教融合、协同发展的新路径。

**案例 13: 郑州医药健康职业学院与河南张仲景大药房股份有限公司联合培养“仲景后备店长订单班”典型案例**

河南张仲景大药房股份有限公司与郑州医药健康职业学院联合开设“仲景后备店长订单班”,通过共同招生、共定培养方案的模式,实现“招生即招工、入学即入职”的定制化人才培养。自 2023 年以来,校企双方联合人才培养、实现实习就业直通,同时,深化双师型队伍建设,企业选派资深执业药师、门店店长担任带教老师,把企业生产经营的实践规程手把手教给学生,促进学生尽快熟悉专业实践技能,并在实际工作岗位上加以锻炼。未来,校企合作将围绕产业发展,特别是医药电商的普及,共同培育“医药电商”(暂用名)微专业,共同研发课程、编制教材、培养师资、建立实践教学基地,并聚焦医药电商合规运营等课题开展合作,推动产业技术与教学内容同频更新,为行业输送适配人才。

**案例 14: 郑州医药健康职业学院与河南大参林连锁药店有限公司合作共建“郑医大药房”典型案例**

郑州医药健康职业学院与河南大参林连锁药店有限公司合作共建“郑医大药房”于 2025 年正式落地。“郑医大药房”是学校深化产教融合、推进“四区一体”建设的重要成果,旨在打造集专业建设、产教融合与社会服务于一体的实践平台。

基地紧密对接药学、中药学等专业人才培养,围绕药品调剂、药事服务、健康咨询及营销管理等技能开展系统实训,承接课程见习、岗位实习与技能竞赛等教学任务,实现“在校即上岗、学习即实践”,助力学生从课堂到岗位的有效衔接。

## 五、国际合作

2024 年 12 月至 2025 年 4 月期间,学校共开展境外院校来访交流 2 次,先后接待泰国正大管理学院(图 59)、蒙中国际大学等院校代表团来校交流(图 60)。在充分磋商基础上,学校与相关院校正式签署校级

国际合作协议。截至 2025 年底，学校共建立国际合作伙伴 5 个，合作院校分布于 5 个国家，国际合作国别结构清晰、分布合理。



图 59 泰国正大学院来访交流会

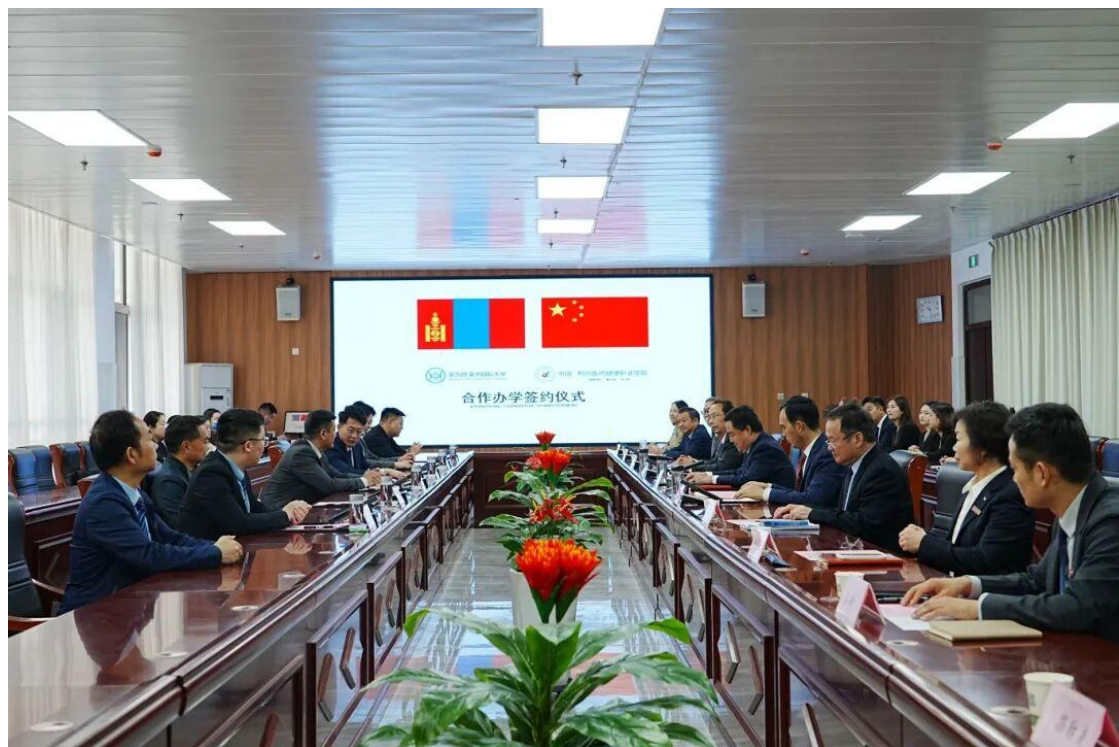


图 60 蒙中国际大学来访交流会

学校与泰国正大管理学院的合作，依托正大集团在大健康、制药、零

售等领域的全球产业布局，将产业资源引入国际合作框架（见图 61）。双方在合作协议中明确了师资交流、课程共建、学生联合培养和产学研协同合作方向，初步形成以产业需求为导向的国际合作模式。



图 61 与泰国正大管理学院签署战略合作框架协议

#### （一）引进高层次国际学术资源，提升学术引领水平

2025 年，学校共组织开展国际学术交流活动 2 场，累计参与师生 600 余人次。其中，加拿大皇家科学院、健康科学院双院士 Voon Wee Yong 教授来校交流活动，成为年度国际交流重点项目（见图 62）。

学校通过“专题座谈—学术报告—互动交流”的多层次设计，引导师生深入了解医学前沿发展动态。相关活动覆盖面广、层级高，在提升师生国际视野和科研认知方面发挥了积极作用。

国际学术交流数量不多，但层次高、影响面广，对师生国际化素养提

升具有明显促进作用。



图 62 加拿大皇家科学院、健康科学院双院士 Voon Wee Yong 作专题讲座

## （二）稳步推进师资国际化建设

2025 年，学校聘任海外客座教授 1 名，通过国际专家来访交流形式，开展专业建设与科研方向咨询 2 次，在一定程度上发挥了国际智力支持作用。（见图 63）



图 63 聘任泰国正大管理学院助理校长、EEC 校区校长陈鼻为学校客座教授

### （三）健全组织体系与制度保障

学校成立国际交流合作领导小组，设立国际合作处（与地方合作处合署办公），形成“顶层决策、归口管理、部门协同”的国际合作工作机制。2025 年，学校修订和完善国际合作相关制度 1 项，进一步规范国际交流合作流程。

#### 案例 15：以引智促合作—泰国正大管理学院交流合作实践

2025 年 3 月，学校与泰国正大管理学院开展高层互访并签署校级合作协议。交流期间，双方围绕专业建设、师资交流和人才培养等内容进行深入沟通，并邀请对方专家面向师生开展专题讲座。该案例推动国际合作由协议签署向实质交流转化，为后续深化合作奠定了良好基础。

#### 案例 16：链接国际学术前沿—加拿大双院士高端学术交流项目

学校邀请加拿大皇家科学院、健康科学院双院士 Voon Wee Yong 教授来校交流，通过座谈、讲座和互动交流等形式，系统介绍医学前沿研究成果。活动显著提升了师生学术视野和科研认知，增强了学校国际学术交流影响力。

#### 案例 17：以专业对接为抓手—中蒙院校合作探索

学校与蒙中国际大学签署战略合作协议，围绕医药健康相关专业开展对接交流，探索专业共建与人才培养合作模式。该案例为学校开展专业导向型国际合作提供了实践经验。

## 六、文化传承

### 6.1 校园文化

学校于 2025 年初正式发布凝练成型的校园文化核心体系，标志着文化建设进入系统化、规范化新阶段。该体系以“医药润心 健康泽民”的办学理念为原点，以“正医精技 岐黄行健”的校训为核心支柱，弘扬“团结奋进 守正创新 自强不息 扬我郑医”的学校精神，并具体外化为“承古纳今 明理求真”的校风、“身正 博学 善导 启心”的教风以及“立大志 成大才 养大爱”的学风（见图 64）。



图 64 郑州医药健康职业学院校园文化体系

#### （一）固本铸魂：校园文化体系的正式发布与全员浸润

为系统推进文化育人工程，确保校园文化核心理念深入人心、践行于行，学校精心策划并实施了一系列多层次、立体化的文化浸润举措：一是

构建全媒体传播矩阵，通过官方平台发布校园文化体系专题解读、深度文章及互动推文，并将其核心内容有机融入新生入学教育体系，实现文化宣贯的广泛覆盖与精准触达；二是开设新生“校园文化开学第一课”，组建由校领导、思政教师等构成的宣讲团进行权威解读与价值引领，筑牢学生思想文化根基；三是面向全校师生发起“校歌征集”创作活动，有效凝聚共识，激发师生的主人翁意识与艺术创造力；四是创新运用数字化手段，推广“校园文化知识线上闯关”线上互动，以寓教于乐的形式深化理解、巩固认知；同时，注重环境育人功能，在校园核心区域系统布设文化长廊、理念展牌等实体载体，营造出抬眼可见、驻足可学的浓厚文化氛围，实现了文化熏陶的日常化与场景化（见图 65）。



图 65 构建校园文化全媒体传播矩阵

## （二）塑形育人：品牌文化活动矩阵的构建与实践

学校着力打造立体化、品牌化的校园文化活动矩阵，将文化传承融入丰富多彩的第二课堂。

### 1. 文体竞技，淬炼意志与团队精神

2025 年，学校在体育文化建设方面取得积极进展，系统组织开展篮球、羽毛球、乒乓球等多项球类竞赛，以及健美操、八段锦、拔河等传统与特色体育项目比赛（见图 66），年度累计参赛学生逾千人次。在此基础上，学校注重推动体育育人内涵式发展，创新性融入中医药养生理念与传统文化元素，使传统健身方式在现代体育活动中焕发新活力，形成具有医药院校特色的体育文化品牌。



图 66 校园八段锦、篮球、足球及啦啦操比赛

在文化艺术活动方面，学校以开学典礼、迎新晚会、毕业典礼、跨年夜排队等主题文艺汇演为载体（见图 67），搭建学生展示才艺、陶冶情操的平台。学生自编自导自演了一批反映医学专业学习、弘扬医者仁心、

讴歌职业精神的原创艺术作品（见图 68），生动展现了新时代医学生坚定理想信念、积极进取、全面发展的精神风貌，营造了向善向美、格调高雅的校园文化氛围。



图 67 郑州医药健康职业学院 2025 年毕业典礼、2025 年开学典礼及迎新晚会



图 68 郑州医药健康职业学院 2025 年 5.12 护士节活动

## 2. 文化教育实践，链接社会与责任担当

学校常态化组织学生走进社区、乡村、养老院，开展“健康知识普及”“爱心义诊”“合理用药指导”等公益服务。利用传统节日契机，开展“清明祭奠医学先贤”“端午识百草制香囊”等主题活动，赋予传统节日新的文化内涵。教师节期间，举行“古礼敬师恩”仪式，学生通过呈拜师帖、献敬师茶等传统礼仪，表达对老师的崇高敬意，强化尊师重道的文化传统。

(见图 69、图 70)



图 69 参与合理用药咨询、健康监测、社区科普等志愿服务及爱心义诊志愿服务



图 70 参与敬老爱老志愿服务

## 6.2 岐黄文化

学校立足岐黄文化发源地新密市的地理与人文优势，自觉肩负传承创新中医药文化的历史使命。通过多元化的路径，将中医药文化、岐黄文化融入教育教学。构建“课程教学 - 环境浸润 - 品牌塑造”三位一体的育人体系，将文化精髓深度融入人才培养全过程，着力培育具有坚定文化自信、深厚人文素养和精湛专业技能的“岐黄学子”，打造独具特色的“岐黄学府”文化品牌。

### （一）多维贯通：构建系统化文化传承途径

学校打破单一宣讲模式，打造了线上线下结合、理论与实践并重的立体化传承网络，确保文化传承“看得见、听得懂、摸得着、能践行”。

#### 1. 深耕第一课堂，筑牢理论根基

学校充分发挥中医药“根文化”资源优势，定期举办“黄帝内经诵读大赛”“中医经典导读”“名老中医药专家讲座”等活动（见图 71、图 72），讲好中医药故事。通过将《黄帝内经》等中医经典列为通识必修核

心课程，让经典诵读蔚然成风。在专业课程中全面融入中医药哲学思维与医德典故，推动全体教师成为文化的自觉传播者。设立“岐黄大讲堂”高端学术平台，定期邀请国医大师、全国名中医及文化学者来校讲学，近一年举办专题讲堂 12 场，在全体师生心中深植学术薪火。



图 71 《黄帝内经》诵读



图 72 郑州医药健康职业学院《岐黄大讲堂》

## 2. 营造浸润环境，实现场景化育人

学校高度重视文化育人环境的系统性构建,将中医药文化精髓深度融入校园规划与空间叙事。通过着力打造“中医药文化长廊”“中药标本馆”“岐伯体育场”“岐黄郑医楼”及“岐黄论道亭”等一系列标志性文化景观(见图 73、图 74),校园已整体演化为一部可读、可感、可互动的立体化中医药“活态典籍”。

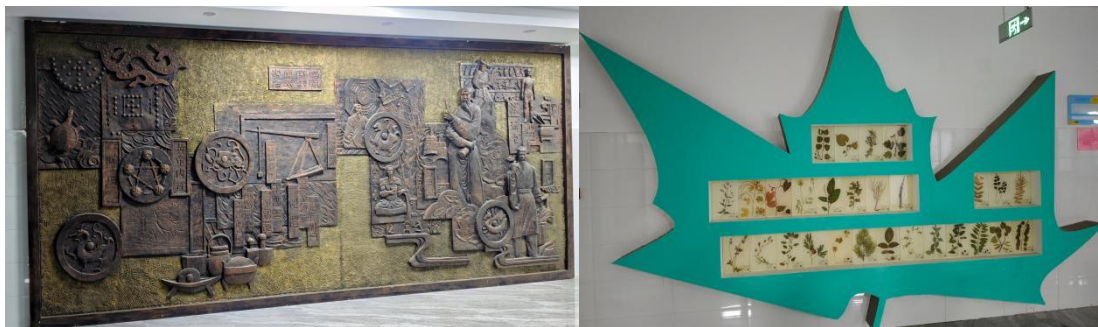


图 73 中医药文化长廊







图 76 中药标本馆

“中药标本馆”以实证科学方式呈现药物质基础（见图 76），“岐黄论道亭”则营造人文沉思空间，启迪对先贤智慧的体悟。这些特色载体与核心教学建筑群“岐黄郑医楼”（见图 77、图 78）功能互补、意境交融，共同构建了一个集历史陈列、学术研究、互动体验与教学实践于一体的综合性文化科普平台。该平台的建成与省级中心的获批，标志着学校在中医药文化传承、科普教育与社会服务方面进入了体系化、高质量发展的新阶段。



图 77 岐伯体育场



图 78 岐黄郑医楼、岐黄论道亭

### 3. 创新传播载体，触达青年心灵

学校在中医药文化传承中，特别注重传播方式的时代性与亲和力，主动探索并运用符合青年学生认知特点和兴趣取向的现代形式，对传统文化内涵进行创造性转化与创新性发展。

#### 案例 19：“岐黄节令”专栏

官方新媒体平台开设“岐黄节令”专栏，结合二十四节气解读养生智慧（见图 79）；

推出原创“妙悟岐黄小剧场”主题条漫（见图 79）、打造亲和力强的校园动漫 IP“小岐”“岐伯”“小暖”等人物形象，以轻松叙事传递厚重文化。特别创新使用“中药版 Jellycat”毛绒玩偶（如人参、枸杞造型等）（见图 81），将中药元素转化为情感化载体，成为连接青年情感与文化认同的“软性媒介”，相关推文获得极佳传播效果。在“开学第一课”等仪式中，运用“君臣佐使”阐释课程体系，以“通络活血”比喻思维训练，构建了一套学生易于理解、乐于传播的青春话语。通过这些实践，学校不仅降低了传统文化接受门槛，更在情感共鸣中实现了文化价值的“软性植入”与代际传承，使岐黄文化在校园内真正“活起来”“潮起来”。



图 79 “岐黄节令”专栏



图 80 “妙悟岐黄小剧场”主题条漫



图 81 中药版 Jellycat

## （二）知行合一：创新岐黄学子特色培养方法论

学校探索出一套“内化于心、外化于行”的知行合一培养模式，强调在实践与创造中深化文化认同。

### 1. 经典与实训互参法

倡导“读经典、强实训”双轨并行（见图 81），鼓励学生在实训实践中见习、跟师实践中，验证和感悟经典理论，实现从知识学习到价值认同的升华。



图 81 “读经典、强实训”双轨并行

学校始终将实验实训教学作为人才培养的核心环节，高度重视实践教学条件的升级与完善，先后投入 9000 万元专项经费用于实验实训设备购

置。学校系统性建成了覆盖多学科领域、功能完备的实验实训中心集群，包括：护理、中医康复技能、临床医学、医学影像、口腔医学、药学中药等数十个设备先进、功能齐全的实验实训中心。这些实验实训中心不仅实现了“教学场景与岗位场景”的无缝衔接，更让学生在在校期间就能接触行业前沿设备、积累实战经验，为后续就业与职业发展筑牢实践根基，充分体现了学校以实践育人为导向、全力培养高技能人才的教育理念。

## 2. 文创项目驱动法

学校将“真实项目驱动”确立为创新人才培养模式的核心机制，强调在解决实际问题、完成真实任务的过程中，实现知识整合、技能淬炼与创新能力的协同发展。学校推行“一学院一产业、一学院一特色”发展模式，各二级学院紧密结合产业需求，形成独特的专业特色与产业对接模式。例如：药学院的“郑医大药房”“非遗香包厂”、康养学院的“葡萄酒厂”“中医推拿馆”、医学技术学院的“眼视光店”等十余个特色产业，借此真正实现教学与产业的深度融合。

### 案例 20：“神农香包厂”非遗工坊与郑医文创

学校坚持“真实项目驱动”的教学理念，将文化遗产与专业教育深度融合，构建了“做中学、创中悟”的实践育人新模式。通过系统组织学生参与“郑医文创”品牌系列产品的设计、研发与市场推广全流程，引导学生在真实任务中打破学科壁垒，综合运用药学、市场营销等知识，完成对中医药文化的创造性转化与创新性发展。在这一创新实践机制下，学习过程被重构为面对真实需求、承担社会责任、创造文化价值的建构性实践（见图 82）。



图 82 “神农香包厂”非遗工坊与郑医文创

学校依托“神农香包厂”非遗工坊，组织学生深度参与中草药香包从配方研究、工艺改良到文创设计的全流程。学生不仅系统学习传统香包制作技艺，更结合现代健康理念与审美需求，开发出兼具药用价值与文化内涵的系列产品。其中，由学生参与设计研发的非遗香包已成为学校特色文化伴手礼。



图 83 岐黄学府·药食同源系列新中式茶饮产品

在对外展示平台上，由药学院团队自主研发并讲解的“岐黄学府·药

食同源”系列新中式茶饮产品（见图 83），基于中医理论进行科学配伍，融合传统智慧与现代生活需求，成为学校文化创新能力的生动体现。

这些可触摸、可传播、可评价的实践成果，使文化传承变得真实可感，有效激发了学生的创新内驱力与专业成就感。这一育人模式，真正实现了文化传承、专业教育与创新素养培育的深度融合，为培养具有文化自信与实践智慧的新时代中医药人才提供了有效路径。

### 3. 数字叙事浸润法

学校融媒体中心带领大学生记者团制作《岐黄遗韵 古寺新章》《银针里的传承》等系列微纪录片（见图 84），其中，《银针里的传承》微纪录片入选河南省第二十九届教育教学信息化交流活动作品并获得高等教育组优秀教育电视节目三等奖（见图 85）。通过视频等新媒体技术，聚焦岐黄文化、中医技艺与仁心，用鲜活的影像故事进行榜样教育。



图 84 《岐黄遗韵 古寺新章》微纪录片



图 85 《银针里的传承》微纪录片

郑州医药健康职业学院通过创新传承途径、深化培养模式、打造特色品牌，构建了立体化的岐黄文化传承体系，真正让古老文化在校园内生根发芽，为培养新时代医药健康人才注入了深厚的文化底蕴和精神动力。

## 七、服务贡献

### 7.1 技能等级证书培训

学校始终秉持“立足地方、服务社会”的思想，2025 年全年认定人数 2227 人，覆盖养老护理、健康管理、康复辅助技术、口腔修复体制作、互联网营销及网络与信息安全六大紧缺工种，体现了“医学+”的专业特

色和“民生服务+数字赋能”双轮驱动格局，体现了学校紧贴社会需求、服务区域发展。

在民生服务领域，我们聚焦“一老一小”健康事业，医学类证书的认定占比 98%，养老护理员认定人数 1047 人，占到了认定总数的 47%，其中高级工人人数 991 人，占比 95%；健康管理师认定人数 431 人，全部为高级工，占总人数的 19%；口腔修复体制作工 284 人，占总人数的 13%，高级工 157 人，占比 55%；中药炮制工 243 人，占总人数的 11%，高级工 218 人，占比 90%；康复辅助技术咨询师 181 人，占总人数的 8%，高级工 124 人，占比 68%（见表 7、图 86）。这不仅是响应积极应对人口老龄化国家战略的体现，更是学校将人文关怀融入专业技能培养的特色写照。通过技能认定向社会输送了一批批“用得上、留得住、干得好”的高素质技术技能人才，有力彰显了学校服务区域经济社会发展的责任与担当。

通过构建“专业建设—技能认定—就业服务”一体化培养体系，不仅提升了学生的职业竞争力，更为地方经济社会发展注入了持续动力。未来，学校将继续优化技能认定结构，拓展新兴领域工种，为服务国家战略和区域发展贡献力量。

表 7 2025 年度技能证书统计

2025 年技能证书取证统计

序号	职业工种	四级/中级工 获证人数	三级/高级工 获证人数	小计 获证人数
1	健康管理师	0	431	431
2	口腔修复体制作工	127	157	284
3	养老护理员	56	991	1047

4	信息安全管理	0	28	28
5	中药炮制工	25	218	243
6	视频创推员	0	13	13
7	康复辅助技术咨询师	57	124	181
合计		265	1962	2227

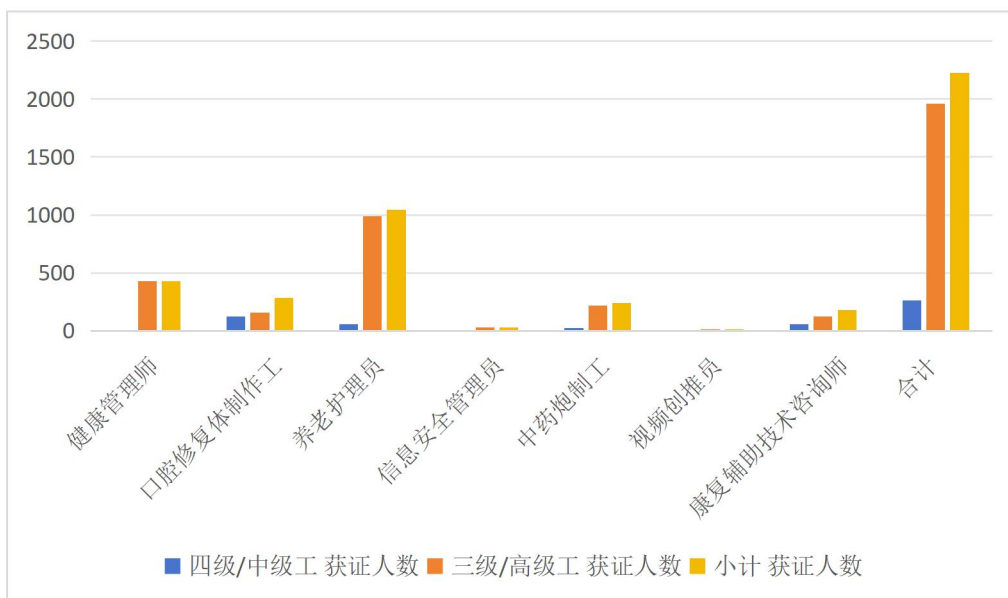
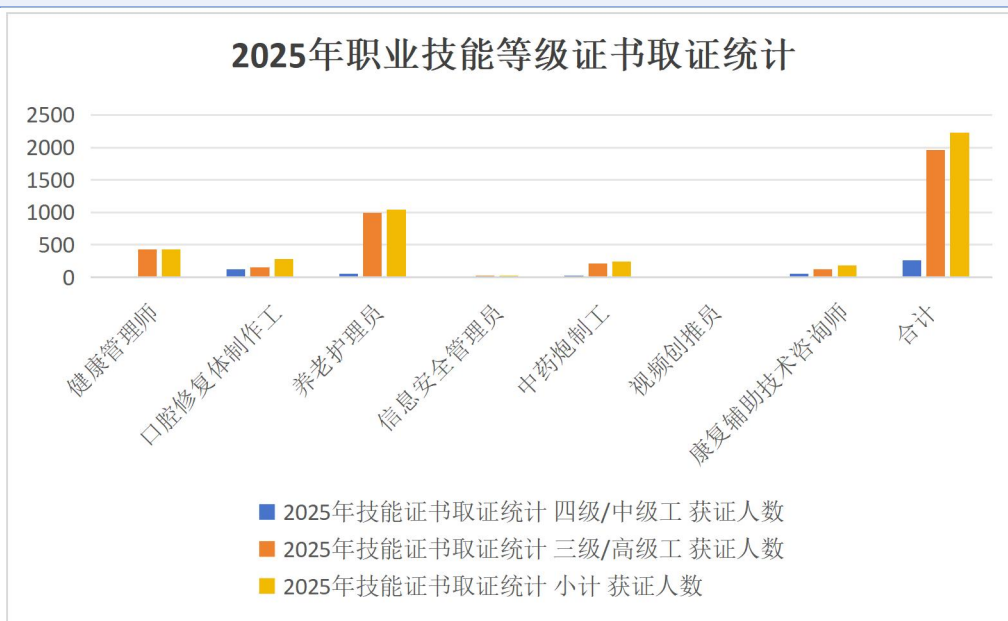


图 86 2025 年度技能证书统计图

## 7.2 服务行业企业

### 7.2.1 助力产业升级

学校积极服务行业企业产业转型升级，对接区域产业链、创新链，联合行业企业开展双边多边技术协作，共建医教联合共同体、医教协同研发中心等产学研结合平台，有效推动区域产业尤其是大健康产业和现代服务业等重点领域的技术应用，服务行业企业特别是中小微企业技术升级和产品研发。学校与郑州澍青医专康复医院合作成立“中国特色学徒制康复治疗技术工作室”为康养专业人才培养与技术创新搭建协同平台，校企双方在人才培养、技术研发等方面深化联动，共同推动康复领域教育与产业高质量发展。专业人才培养数量和质量较上一年有较大提升。

### 7.2.2 助推技能创新

学校高度重视创新工作，通过深化合作、多元培养，整合各方资源，推进协同创新、技能创新，积极申报建设各级各类科研协同创新平台，完善平台管理体系和运行机制，引导协同创新中心与实体经济对接。通过整合资源、组织对接和精心服务，鼓励教师和企业开展技能创新服务，服务地方产业转型升级及经济高质量发展。学校与多家医院、医疗服务机构开展了广泛的合作，多途径、多渠道进行成果推广。自 2024 年 11 月至今，通过与新密市域内距离较近、具备康复病区的附属医院合作，定期派遣康养学院教师前往医院康复科室进行专业实践，累计参与教师达 17 人次。实践严格遵循“一人一师一考核”机制，教师深度参与临床诊疗、康复方案制定、慢病管理等实操工作，既夯实了临床技能与教学创新能力，也同步积累了丰富的实训教学案例。

### 7.3 服务地方发展

#### 7.3.1 围绕产业设专业

学校紧贴地方产业结构，主动适应产业发展新趋势对技术技能人才需求的新变化，始终围绕当地产业与企业的需要进行专业设置和专业群建设。面向养老护理、口腔医疗、中药制药、中草药种植与加工等产业领域及河南省其它重点产业和战略性新兴产业进行专业设置，推进教育资源与经济社会发展需求有效衔接，服务经济社会高质量发展。现有专业紧密围绕健康中国 2030，建设人才强省和现代服务业强省的战略目标，围绕医、药、康、护等领域设置了护理、康复、药学、中药学、影像、检验、口腔类的专业 30 余个，服务河南省大健康产业发展，新兴行业和产业，建设制造业强省的发展目标。开设智慧养老、人工智能、网络营销与直播电商等新兴行业专业 10 余个，服务河南省增强服务产业转型升级，建设现代服务业强省的发展目标。

#### 7.3.2 产教融合平台建设

学校紧密围绕专业特色和行业需求，积极与社会多方协作，搭建产教融合平台，推进科技成果转化，努力产出合作，服务区域经济社会发展。2025 年 4 月，学校当选“全国口腔卫生保健产教融合共同体”轮值理事长单位；2025 年 4 月，学校当选为“全国智慧健康养老服务与管理产教融合共同体”理事单位；2025 年 7 月，学校与河南省社会办医协会牵头成立河南省社会办医协会医教研融合共同体；2025 年 8 月学校当选为“医-校-产业融合共同体”成员单位；2025 年 11 月学校当选为全国数字中药行业产教融合共同体副理事长单位。

共同体所搭建的平台将在学术研究、技术推广、行业规范与质量管控等重点领域系统推进，持续提升社会办医整体服务能力与管理水平，为河南省医疗卫生事业高质量发展和健康河南建设提供坚实支撑。

#### 7.4 服务乡村振兴

##### 7.4.1 开展技术帮扶

学校主动担当作为，创新举措，积极服务乡村振兴工作。通过党建引领，发挥学校在中草药种植、加工等领域的科研优势，有针对性地开展专项技术攻关，助推乡村振兴。近年来，学校紧紧围绕国家教育方针、人才培养、乡村振兴政策及职业教育规律，在培训乡村人才、赋能乡村振兴过程中坚持“需求导向、产业主线、分类施策、全程培育”的基本原则，并在实践过程中所形成的“技能帮扶、发展特色”，为学校帮扶地方，助力乡村振兴提供强大的支撑。

##### **案例 21：发挥地方优势，服务乡村振兴**

为深入学习贯彻党的二十届四中全会精神，积极响应“健康中国”与“乡村振兴”战略号召，12月6日，由河南省青年联合会医药卫生界别主办、郑州医药健康职业学院承办的“践行医者初心·奋进青春征程”学习贯彻党的二十届四中全会精神暨爱心义诊活动顺利举行（见图 87）。此次活动汇聚了省级医疗专家、青年医务骨干与基层群众，旨在推动优质医疗资源下沉，服务乡村民生，是医教协同、校地共建的一次生动实践。

义诊现场科学分区，设有常见病、慢性病、口腔、眼科等多个诊疗及健康咨询区域。专家们耐心细致地为前来问诊的村民进行检查，详细询问病史，解读报告，提供个性化的治疗建议和用药指导。其精湛的医术与亲切的态度，让村民们在家门口就享受到了省级医院的优质服务，倍感温暖。

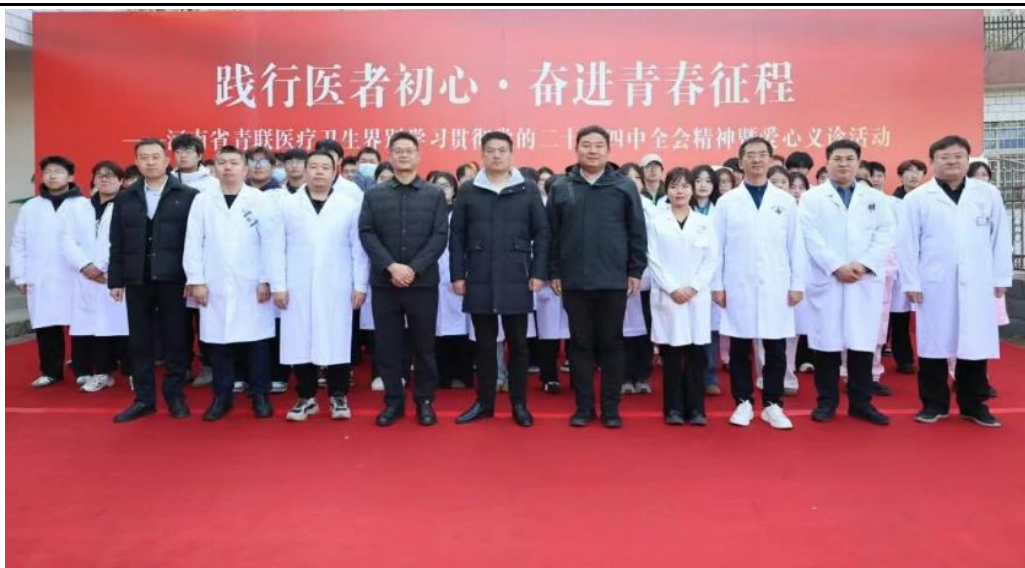




图 87 我校承办省青联“学习贯彻党的二十届四中全会精神暨爱心义诊”活动

#### 7.4.2 校地结对帮扶

学校积极响应政府号召，全方位参与乡村振兴，紧紧围绕乡村振兴职责任务，以求真务实的工作作风，实施“校地结对帮扶”精准扶贫行动，打赢打好脱贫攻坚战。学校按照全省统一安排，发挥智力优势、帮助理清发展思路，发挥人才优势、指导发展扶贫产业，发挥师资优势、开展扶贫扶志行动，发挥市场优势、搞好农产品产销对接，使贫困县在发展上少走弯路，在脱贫上步子迈得更快更稳。

#### 7.5 服务地方社区

##### 7.5.1 志愿服务进社区

学校努力创新社会服务工作思路，将社会实践、志愿服务与思想

教育、技能提升相结合，大力弘扬志愿者文化、社会服务文化，积极服务地方社区。学校把加强社区教育作为社会服务的重要工作，在推动社区教育方面开展了多项工作，为服务社区治理、推动区域经济和社区发展做出了积极贡献。

### 案例 22：志愿服务社区，微光点亮生活

郑州医药健康职业学院“微光”青年志愿者协会，成立于 2022 年 4 月。登记注册志愿者达 500 余人，为社会各类志愿服务 70 余次，累计时长近 1000 小时。郑医青年们在科普宣传、社会公益等多个领域开展志愿服务活动，用一次次实际行动践行了“强国有我”的生动内涵。

郑医学子在助老志愿服务活动中将所学应用于实践，将医学融入志愿，以青年之力提供新时代志愿新血液。郑医志愿者以己心之热，温暖社会，在助残、关爱儿童志愿社会服务活动中传递爱心。

志愿者协会多次联合社区、街道办，开展义诊活动，2025 年 3 月 27 日联合新密市青屏办事处开展青年志愿者助老“金晖行动”，并为老年人们进行义诊。3 月 14 日，开展了“以爱之心，伴我‘童’行”学雷锋志愿服务活动，为郑州市儿童福利院送去生活物资。以实际行动传承雷锋精神，绽放时代光芒（见图 88）。



图 88 志愿服务社区

## 7.5.2 技能教育进社区

学校充分发挥各专业资源优势，通过多种方式展示和宣传职业教育，让全社会更加了解职业教育，倡导全社会共同参与职业教育、参与终身学习，以技能为依托，共同奔赴美好生活。通过技能教育进社区，创新教育培训项目，不断提升社区教育服务水平，强化社会服务功能，坚持为群众服务。学校多次为社区群众培训养老护理、心肺复苏、康复保健等日常技能知识，为社区居民讲解日常居家保健知识、科普常识等，提升社区居民终身学习的能力，掌握日常急救和保健技能。

### 7.5 具有本校特色

打造了“四区一体、校地双赢”特色办学模式。学校秉承“医药润心 健康泽民”的理念，恪守“正医精技 岐黄行健”的校训，聚焦健康中国战略和健康中原行动计划重大需求，依托中国十大美丽乡村黄固寺，通过建设健康“校区”践行育人初心、打造高新“园区”深化产教融合、赋能美丽“景区”助力乡村振兴、构建医养“社区”强化康养服务，协同打造了“校区、园区、景区、社区”四区一体、校地双赢的特色办学模式。

构建了“医教研创、深度融合”特色培养模式。依托成立的“全国智慧康养产教融合共同体”“河南省社会办医协会医教研融合共同体”“登封市先进制造业开发区产教联合体”为抓手，全面实施“双千工程”，高质量落实“1000家教学医院，1000家医药企业”，深化产教融合协同育人，共同制定人才培养方案，推进“五金”建设，打造医药产业高技能人才培养高地；以“医、药、康、护”专业为发展主体，以优势专业对接主导产业打造教育链，以科技研发对接产业需求打造科技链、创新链，“双

师型”教师队伍建设对接技能培养打造人才链，推进四链深度融合，全面提升服务区域主导产业的能力。

形成了“岐黄文化、助力健康”特色服务模式。学校扎根岐黄文化发源地，秉持“弘扬岐黄文化、传承中医国粹、助力健康中国”办学宗旨，厚植中医药文化根基，创新中医药文化发展，推动产业迭代升级，深耕社会服务领域，以康养、中药专业群为核心，聚焦乡村振兴战略和健康中原行动计划，先后与 216 家药企和医院开展深度合作，积极开展“基层医护培训”“健康中原行社区义诊”等项目，形成了“校地双融双促双赢”特色服务模式。

学校的特色模式实现了从“职教与产业对接培养人才”向“医教研创融合协同育人”的升级，提升了学校关键办学能力和服务地方医药健康产业能力。

## 八、政策保障

### 8.1 党建引领

学校党委坚持以习近平新时代中国特色社会主义思想为指导，全面贯彻党的二十大和二十届三中全会精神，深入学习贯彻习近平总书记关于党的建设的重要思想、关于教育的重要论述和考察河南的重要讲话重要指示批示精神，深刻领悟“两个确立”的决定性意义，增强“四个意识”、坚定“四个自信”、做到“两个维护”，全面落实立德树人根本任务，加强党的政治建设，落实党建主体责任，提升基层党建工作质效，完善思想政治工作体系，以党建高质量推动学校高质量发展。

#### 一、充分发挥党委政治核心作用

充分发挥校党委“把方向、管大局、促落实”作用，制定并严格执行《中共郑州医药健康职业学院委员会会议议事规则》《党委理论学习中心组学习规定》等制度，贯彻落实“第一议题”，增强“四个意识”、坚定“四个自信”、做到“两个维护”。坚持民主集中制，实行集体领导和个人分工负责相结合的制度。党委书记认真履行党建第一责任人责任，凡属重大问题都要按照集体领导、民主集中、个别酝酿、会议决定的原则，由党委集体研究决定。今年以来，共召开党委会 17 次，研究决定党建和教育教学、思想政治、学校安全等学校事业发展事项 51 项，推动重大决策部署落实落地。推进领导干部联系基层工作制度，深入基层、了解基层师生情况，推进党建、教学、学生管理服务、安全稳定等各项工作落实。

## 二、强化思想政治引领

**强化理论武装。**严格遵循《河南省党委（党组）理论学习中心组学习实施细则》要求，将理论学习中心组学习作为加强领导班子思想政治建设的重要抓手。建立健全二级党组织理论学习中心组学习制度。今年以来，已围绕特定主题开展组织集体学习研讨 9 次，充分发挥党委理论学习中心组示范引领作用。

**牢牢掌握意识形态工作领导权。**严格落实意识形态工作责任制，加强校园官网、公众号等各类舆论平台的监管力度，严格“三审三校”制度，加强舆情监控，完善舆情风险化解处理机制，强化重要时段和节假日期间的安全风险防控，定期召开风险研判会议，分析形势，下“先手棋”，将各种风险消除在萌芽状态，守牢意识形态阵地。做好“双防”工作。坚决抵制和防范非法宗教渗透校园。做好防范化解非组织规模性集结活动风险

工作，校领导、各二级学院支部书记、辅导员、学生干部及相关部门人员下沉一线，深入班级宿舍，全面排查学生思想动态，严格落实请销假制度，加强安全教育管理，深入细致做好思想稳控，防范化解非组织规模性集结活动风险隐患。

**加强马克思主义学院建设。**始终把思政课作为重点课程、把马克思主义学院作为重点学院建设。选聘郑州大学马院退休教授担任学校马院院长，将党的二十届四中全会、《习近平谈治国理政》第五卷纳入思政课教学计划，与河南中医药大学和郑州大学马克思主义学院开展结对行动，将樊海风劳模创新工作室、张书印纪念馆作为实践教学基地。党委书记、校长带头上思政课，推门听课，参加集体备课会，充分发挥思政课课程育人主渠道作用。2025 年 5 月，学校当选为河南省高等学校思想政治教育研究会常务理事单位。

**提升“三全育人”成效。**落实全员、全程、全方位育人，构建了以“抓学习、抓能力、抓内涵、抓宣传、抓保障”为主题的大思政工作格局和精准育人新模式，持续深化“一站式”学生社区建设，聚焦学生思想政治教育和日常管理服务，为学生提供高效、便捷的学习生活环境。加强辅导员队伍建设，开展辅导员培训，建立健全辅导员工作考核与评价体系，提升能力素质，不断提高思政育人能力和水平。

### 三、充分发挥基层党组织战斗堡垒作用和党员先锋模范作用

落实“一切工作到支部”，及时调整完善院系和职能部门的党组织设置，并注重把优秀的专业带头人作为基层党组织书记配备和培养，加强“双带头人”党支部培育工作。全面推进基层党组织标准化规范化建设和

“三级联创”，推动基层党组织落实“七个有力”。严格党的组织生活，认真落实“三会一课”、组织生活、谈心谈话、主题党日等组织生活制度，开展基层党支部书记党建述职评议、民主评议党员活动，激发支部活力，使各支部在教学科研、学生管理服务、安全稳定、社会服务等方面切实发挥凝聚师生力量，攻坚克难的战斗堡垒作用。荣获“河南省高校基层党组织统战工作示范单位”“河南省先进基层党组织”“河南省全省百家社会组织党建工作观摩点”，培育校级“样板党支部”2个，今年12月，信息技术学院党支部获评第三批“全省高校党建工作样板支部”。

做好党员教育培训管理，每年举办党务工作者培训班、入党积极分子培训班和发展对象培训班，加强党的创新理论和党性党风党纪教育，推动党员队伍在教学科研、学风建设、服务师生中亮身份、作表率、树形象，发挥先锋模范作用。

#### 四、深入推进全面从严治党

深入开展党纪学习教育、深入贯彻中央八项规定精神学习教育，贯彻落实《党委全面从严治党主体责任实施办法》，落实“一岗双责”，持续开展整治群众身边不正之风和腐败问题专项行动，围绕重点环节，对师生身边不正之风和腐败问题进行全方位排查，深入推进党风廉政建设，不断加强作风建设，营造风清气正的政治生态。

#### 五、持续夯实校园安全稳定防线

坚持“安全第一、预防为主、综合治理”工作方针，持续健全人防、物防、技防“三防一体”安全保障体系，将安全管理融入学校基层治理全过程。召开2025年春季开学校园安全工作会议，对校园安全工作进行全

面部署，进一步健全巩固“党政同责、‘一岗双责’”安全稳定责任体系，层层签订《2025 年安全工作责任书》，压实各院（部）、各职能部门安全稳定主体责任，建立健全《校园安全工作责任制》《校园安全工作责任清单》等安全管理制度，落实各项安全管理措施。围绕学校消防安全、食品安全、实验室安全、建筑施工安全、学生心理健康等重点领域进行常态化隐患排查和整改，织密织牢安全学校安全防线。

## 8.2 平安校园建设

### 8.2.1 校园环境美化工程

本年度校园美化工作在校领导指导下规划种植香桂大道（香樟树 56 颗/桂花 63 颗）喷泉至排球场种植紫荆树 65 颗，行政楼前 18 公分桂花 7 颗，月季花 100 颗，学习大楼中庭种植黄金槐 73 颗，行政楼前和丹湖增加 500 米喷淋设备（见图 89）。

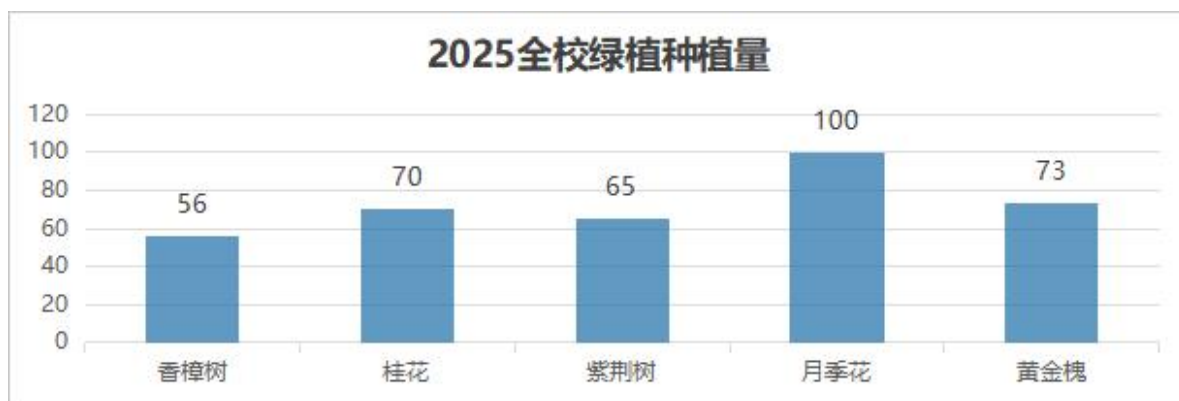


图 89 2025 全校绿植种植量

校园绿化进一步加强，新增绿化面积 10000 平方米，行政楼大厅摆放绿植美化工作环境。

### 8.2.2 校园设施升级改造工作

2025 年聚焦师生高频生活需求，持续加码设施升级投入，核心民生设备配置实现显著提升：新增直饮水饮水机 20 台，全校宿舍楼直饮水设备总量达 50 台（见图 90），覆盖全部住宿区域；新增宿舍洗衣房设备 60 台，累计配置量增至 220 台，设备人均占有率提升 26.1%；所有新增设备均完成安装调试并投入使用，惠及全校 7000 余名师生，宿舍设施完好率稳定保持在 95%以上，关键生活设备正常运行率达 100%啊（见图 91）。



图 90 洗衣机与直饮水设备（部分）

2025 年食堂食品保障能力持续升级，新增 2 台智能化食品留样柜，实现每餐次留样全流程数字化管理；全年食品留样合规率达 100%（见图 92），食品安全检测合格率较 2024 年提升 1 个百分点至 99%；食堂日均服务师生 5000 余人次，就餐满意度较去年提升 3 个百分点至 91%。

全年餐饮数据分析



图 91 全年餐饮数据分析



图 92 智能食品留样柜

### 8.2.3 平安校园建设总体情况

#### (一) 经费投入对比分析 (见图 93)

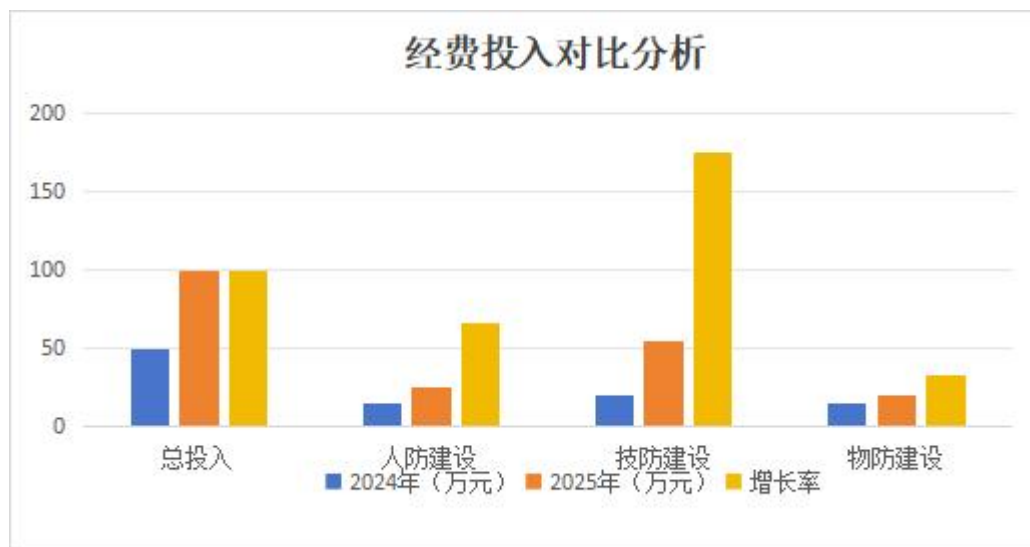


图 93 2024—2025 年安全经费投入对比表 (单位: 万元)

## (二) 安全指标达成情况

2025 年, 学校安全事故发生率同比下降 42%, 安全隐患整改率达到 98.5%, 师生安全满意度达到 96.3%, 各项安全指标均显著提升。

## (三) 人防体系建设

### 1. 安保队伍专业化建设

专职安保人员增至 20 人 (见图 94), 专业资质持证率达到 85%, 提升 25 个百分点, 年度培训时长达到 120 小时/人, 同比增长 50%。



图 94 安保人员配置 (部分)

## 2. 应急处突能力建设

2025 年，学校应急处突能力建设取得显著成效。在消防疏散演练方面，全年共开展 4 次大规模演练，累计参与师生达 5820 人次，演练达标率达到 96.8%（见图 95）。特别是在 11 月消防安全月期间组织的全校性消防疏散演练，首次实现了教学楼、宿舍楼同步联动演练，平均疏散时间较去年缩短了 30%。

在防暴恐演练方面，学校与辖区公安机关建立联动机制，全年开展 2 次实战化防暴恐演练，参与人员达 320 人次，演练达标率为 94.5%。5 月份开展的“校园突发暴力事件应急处置演练”，首次引入情景模拟和压力测试，有效提升了安保人员的现场处置能力。

医疗急救演练方面，学校重点针对不同场景，开展 3 次专项演练，参与人员 860 人次，达标率 92.3%。

通过系统化、常态化的应急演练，学校建立了分级响应、快速处置的应急工作机制，实现了从预警发布到现场处置的全流程标准化管理，应急响应时间平均缩短至 3 分钟以内，应急处置效率提升显著。





图 95 消防疏散演练及消防安全讲座

### （三）技防体系建设

#### 1. 智慧安防平台建设

校园智慧安防指挥中心建设实现突破：2025 年监控系统升级高清智能摄像头新增 326 个（见图 96），全校覆盖率 95%。重点区域人脸识别覆盖率 100%。郑州反诈中心研发智慧反诈预警平台接入学校（见图 97），2025 年已录入学生信息 11542 人，全校学生覆盖率 100%（见图 98）。



图 96 校园监控及人脸识别道闸



图 97 郑州智慧反诈预警平台



图 98 消防控制主机

#### (四) 物防体系建设

2025 年，学校在物防体系建设方面投入大量人力物力，重点推进校园安全基础设施的标准化建设和升级改造。完成校门出口增设防冲撞桩 40 组，防冲撞栅栏 8 组，石墩 20 个，提升校门安全防护等级。

学校宿舍楼防盗窗改造工程持续进行，新宿舍增加安全出口指示标志 160 个，应急照明灯具 120 套，学生宿舍楼玻璃加装限位器 260 个。全年更换灭火器 700 具，全校符合 GB4351-2023 标准且投入使用的灭火器 2800 具，合格率 100%，每个师生宿舍配备 2 具灭火器，宿舍配备率达 100%。

### 8.3 学校内部治理

学校着力提升内部治理效能，厘清理事会、党委会、校长办公会的权责清单，完善议事决策机制与风险防控体系。以章程为核心，系统修订教学科研、师生管理等规章制度，构建全流程制度闭环，夯实规范办学基础。在依法治校方面，学校坚持社会主义办学方向，深入学习贯彻习近平法治思想和关于教育的重要论述，落实教育部法治工作部署，将依法治理贯穿人才培养、科学研究和社会服务全过程。加强法治素养培育，打造多元普法教育体系，常态化开展“宪法宣传周”等活动，通过新媒体、法治讲座等渠道营造尊法、学法、守法、用法的校园氛围，提升师生法治思维和依法履职能力。

### 8.4 经费保障

学校始终将构建稳健、高效的经费保障体系作为核心工作，以支撑学校发展战略，提升办学质量。在收入方面，学校以学费和住宿费为基石，同时积极拓展多元化筹资渠道，不断增强办学实力与抗风险能力。在支出方面，坚持优化资源配置，将资金重点投向教学仪器设备、实验实训设备、

智慧校园建设、师资队伍强化与教学日常经费，确保每一笔投入都服务于提升人才培养质量的核心目标。

财务管理的规范化是资金安全高效运行的保障。学校建立了严谨的内控机制，预算编制遵循“量入为出、收支平衡”原则，执行中强化刚性约束，并计划引入信息化系统提升管理效能。同时，学校严格执行政府备案的收费标准，坚持阳光收费，自觉接受社会监督，杜绝一切违规行为，切实维护学生权益和学校声誉。

## 九、面临挑战

### 9.1 生源结构影响

随着高职教育扩招政策落地实施，学校生源规模持续扩大，生源组成与质量较往年发生显著变化，呈现多元化、差异化特征。当前学校生源主要分为三类：一是通过普通高考招录的普通高中毕业生，二是通过对口升学考试招录的职业高中毕业生，三是通过春季高考招录的中专、中职毕业生。从生源质量来看，第一类普高生源均为全国统考统招录取，多数学生思维活跃、性格灵动，历经高中阶段系统教育，具备一定理论知识储备和基础学习方法，但普遍存在自控能力薄弱、学习动力不足、竞争意识不强、学业目标模糊、知识视野狭隘等问题；第二类、第三类中职生源在中职阶段接受过专业技能启蒙，动手实操能力相对突出，但文化基础知识底子薄弱，且普遍存在学习方法不当、学习态度不端、自主学习意识欠缺等短板。整体来看，生源多元化带来学生构成复杂、层次参差不齐、录取分数线偏低、理论基础普遍薄弱等现实问题，不仅给日常教学组织与学生管理工作

带来极大挑战，也对高职阶段人才培养质量提升和学生综合素养培育造成明显制约。应对措施：

**应对措施：**实施分层分类教学，依据生源类型、知识基础、能力短板制定差异化教学方案，普高生源侧重实操技能补强，中职生源侧重文化基础夯实，精准匹配学生成长需求；建立个性化培养机制，为学生量身定制学业规划与成长路径，明确阶段学习目标，通过设立分层考核标准、激发学生动力与竞争意识；搭建素养提升平台，通过开展通识教育讲座、技能竞赛、研学实践等活动，拓宽学生知识视野，同步强化行为规范教育，提升学生自主自控能力。

## 9.2 师资队伍建设

学校依托校企合作平台，建立兼职教师资源库，进一步发挥行业企业在师资团队建设上的主导作用，校企共同组建一支支撑学校人才培养的专兼结合的师资团队，构建学校多元化用人机制，制订完善学校人才政策，保障了双师素质教师队伍的梯队结构和整体质量。学校需进一步稳定并优化现有人才队伍，提升国际化水平。

**应对措施：**健全人才留存激励机制，完善薪酬待遇、职称评定、职业发展等保障政策，对骨干人才、双师型名师给予专项倾斜，增强人才归属感与凝聚力；优化师资梯队建设，继续实施“青蓝工程”师徒结对，发挥骨干教师传帮带作用，搭建青年教师成长平台，同时加大高层次双师型人才、行业领军人才引育力度；提升师资国际化水平，搭建国际交流研修平

台，选派骨干教师赴国内外知名医药院校、行业龙头企业进修学习，引入国际先进教学标准与课程体系，培育国际化教学团队。

### 9.3 校企深度融合

从目前校企深度融合，联合培养现状来看，学校与医院、行业企业之间还没有形成紧密的互访互学和合作机制，尚未形成通过职业人才培养和就业的途径来寻求更深层次的产教融合、校企合作机会，从市场需求角度为职业人才培养提供有效参考的根本目的。

**应对措施：**构建常态化校企联动机制，建立校企双方高层互访、业务对接、教研交流制度，明确合作责任与分工，签订长期稳定的深度合作协议，筑牢融合根基；深化产教协同育人模式，推行“订单班”“现代学徒制”培养，校企共同制定人才培养方案、开发核心课程、共建实训基地、组建教学团队，实现教学过程与岗位需求无缝对接；搭建供需对接平台，依托合作行业、企业、医院掌握医药健康行业前沿动态与岗位需求标准，推动学校专业建设、课程设置、技能考核与行业接轨，同时畅通学生实习就业渠道，以高质量就业反哺人才培养质量提升。



郑州医药健康职业学院

学校地址：河南省郑州市新密市超化新区创业大道 3 号

邮编：452385

电话：0371-53683222/53685333

QQ 群：118379987

邮箱：zsjyc@zzyyedu.com

网址：<https://www.zzyyzy.edu.com>